



Museiföreningen
Anten-Gräfsnäs
Järnväg



Styrelsens
verksamhetsinriktning och visioner
2019 - 2024

Utgåva 2019
© AGJ

Visioner



att för framtiden bevara ett för Sverige omistligt kulturarv från en snart svunnen industriell epok.

att för kommande generationer åskådliggöra järnvägens dominerande roll i gårdagens samhälle före massbilismen och lastbilarnas intåg på 1930- och 1940-talet.

att AGJ blir accepterat som en viktig del i ett turistiskt upplevelseområde kring sjön Anten.

att detta turistiska utvecklingsområde blir ett av de stora kulturturistiska resmålen i Västsverige.

att verka för att verksamheter som ligger i linje med AGJs verksamhet utvecklas i anslutning till museijärnvägen och Gräfsnäs Slottspark till gagn för en mer komplett turistisk besöksupplevelse.

att med mer innehåll i järnvägsresan, fler kringupplevelser, bättre marknadsföring locka fler passagerare till våra tåg och därmed öka trafikinkomsterna, vilket i sin tur gör det möjligt att:

- vidmakthålla ett omfattande spår- och banunderhåll,
- renovera och underhålla fler lok och vagnar.
- motsvara de förväntningar och krav som ställs på oss av vår tillsynsmyndighet Transportstyrelsen vad avser såväl personal, spår som fordon.
- med vår järnvägsförening som bas nå ut till intresserade och få dessa att stödja vår verksamhet.
- löpande utveckla turistmålet för att göra detta ännu attraktivare.
- ingå som en värdig representant för kulturturismen inom turist- och kulturutbudet i Västra Götalands Län.

Verksamhetsinriktning



Vid AGJ har det alltid funnits planer för framtiden. Vissa har varit nedtecknade medan andra enbart funnits som diskussionsunderlag eller som visioner. För att ge alla medlemmar en uppfattning om inriktningen på styrelsens arbete så har detta dokument framtagits.

Dokumentet innehåller direkta projekt men även olika diskuterade insatser inom olika områden. Hur mycket som kan realiseras beror dock inte på styrelsen utan på våra medlemmar och vilka insatser ni kan göra, vilken tid som ni kan avsätta till föreningen samt vad ekonomin tillåter.

Inriktning

- Verksamheten inom föreningen skall verka för kvalitetshöjande åtgärder på vår produkt och därigenom höja besökarupplevelsen. (passagerarvagnar, bana, stationsmiljöer, utställningar etc.)
- Vara uppmärksam på de krav som ställs på föreningen och järnvägen från myndigheter och andra organisationer.
- Verka för bättre tillgänglighet och bredare kompetens på personalen.
- Verka för en aktiv medlemsrekrytering och ökad internutbildning.
- Verka för att föreningen har en stabil ekonomi.

Styrelsens förord angående verksamhetsinriktningen.

AGJ är en förening som kontinuerligt arbetar för att utveckla och förbättra verksamheten. För att nå upp till våra ambitioner har vi en stark övertygelse om vikten av att sätta upp tydliga mål för det vi strävar efter.

Vi vet att utan mål är det svårt att nå visioner. Vi tror på att sätta målen högt, det gör att man överskrider gränser och på så sätt fortsätter att utvecklas. Det handlar om att kontinuerligt förändra, förbättra, att ompröva och förnya.

Vår målsättning för verksamheten beskriver vi gärna med tre övergripande mål: **Nöjdare medlemmar, nöjdare besökare och bättre ekonomi**. Samtliga tre mål är lika viktiga.

1. Nöjdare medlemmar

Det är bara våra medlemmar som kan göra våra besökare nöjda. Därför är det viktigt för oss att alla som tjänstgör på AGJ ska känna att det är motiverande och lärorikt.

Vi vill ge våra medlemmar möjlighet att utbilda sig och utvecklas. För att kunna ge våra besökare en trevlig upplevelse är det också oerhört viktigt att våra medlemmar trivs med sin tjänstgöring. När de som arbetar ihop blir ett kompisgäng som ställer upp för varandra och har kul tillsammans blir det roligt att komma till AGJ och man gör ett bra jobb. För att trivas vid AGJ tror vi också att det är viktigt att ta ansvar. Därför är det viktigt för AGJ att alla våra medlemmar har insikt i verksamheten och kunskap om de mål vi sätter upp.

2. Nöjdare besökare

Det är tack vare våra besökare AGJ finns till. Vad man än väljer så ska ett besök på AGJ alltid bli en positiv upplevelse.

3. Bättre ekonomi

För att vi ska lyckas med målen nöjdare besökare och nöjdare medlemmar är vi beroende av vår lönsamhet. Bättre ekonomi skapar resurser att förbättra och utveckla AGJ. Vi kan bygga ut vår anläggning och underhålla våra fordon, bana och fastigheter. Bättre ekonomi påverkar också målet - nöjdare medlemmar. Hög "lönsamhet" är ett resultat av men också en förutsättning för de två andra målen.

Utifrån detta har detta dokument avseende 2019 – 2024 med verksamhetsinriktning och visioner skapats. Du har nu 2019 års utgåva i din hand.

Andra huvudinriktningar

Besökarnas första intryck av anläggningen

Första intrycket av ett besöksmål är viktigt när man summerar intrycket av ett besök. Det är därför viktigt att besökarna vid ankomsten till Anten inte möts av diverse upplag och en skräpig och ovårdad miljö.

Naturupplevelse

AGJ har en fantastisk bana som i långa sträckor löper längs sjön Antens strand. Tyvärr har förbuskningen under senare år gjort att utsikten mot sjön skymms av växtlighet. Målsättningen bör vara att tillse att denna utsikt mot sjön återskapas i vart fall på vissa sträckor.

Funktionshindersanpassning

Personer med funktionshinder har blivit en allt större besökskategori vid AGJ. Föreningen bör därför ha som målsättning att så långt det är möjligt tillgängliggöra de publika delarna av vår anläggning för personer med funktionshinder dock utan att den historiska delen av vår anläggning förstörs.

”Nostalgimuseum”

I samband med att en ”ny” museibygnad planeras bör man ta med i planeringen att bredda utbudet och kanske inte enbart fokusera på järnvägen. Just nostalgin kring 1940 - 1950-talet är i dag betydande och kan bredda intresset bland våra besökare.

Framtidsprojekt

I denna skrift finns det med ett antal nya projekt. Alla dessa är viktiga för järnvägen och dess framtid och som alla innebär en utveckling av verksamheten. Trafikeringen av Brobackaspåret bör prioriteras för att utveckla trafikverksamheten, ytterligare förrådshallar behövs för att skydda vår renoverade materiel o.s.v.

Verksamhetsprofil

Den verksamhetsprofil som tagits fram för hur fordonen och anläggningen skall profileras skall vara styrande för hur vår anläggning skall exponeras för allmänheten.

1. Publika områden

Brobacka

I detta område finns således en rest av gamla Västgötabanan som i nuläget är en outnyttjad och outvecklad turistattraktion. Bansträckan mellan Anten och Brobacka, inkl. 196 meter lång järnvägstunnel, nyttjas i dagsläget inte i AGJs trafikarbete.

Det finns ett önskemål att trafiken på denna bansträcka skall tas upp igen. Detta förutsätter dock dels ett omfattande upprustningsarbete med slipersbyte, tunnelbesiktning inkl. spårläggning i tunneln. Dessutom är en satsning på Brobacka en betydande ekonomisk insats men bedömes vara värd att satsa på.

- *Bansträckan mellan Anten och Brobacka är trafikabel med rälsbussar före år 2023.*

Antens station

Anten är föreningens huvudort och det är även den plats där merparten av våra besökare startar sin resa.

Det är därför troligt att det är här besökaren skaffar sig ett första inledande intryck av besöksmålet. En del enkla estetiska åtgärder bör vidtas för att i förhöja intrycket av att Anten är en medelstor välskött järnvägsstation på landet och en tänkt huvudort för ett litet järnvägsföretag på 1940-talet.

- *Renovering inkluderande takomläggning och målning av stationshuset.*
- *Löpande underhåll av uthusbyggnader samt gräs- och grusområden.*
- *Upprustning av de offentliga toaletterna i uthuset.*
- *Renovering och utbyggnad av träplattformarna.*

Museiverksamhet

Föreningen uppförde i mitten av 1990-talet en kombinerad vagn- och **utställningshall** i Anten. Hallen fyller väl sin funktion.

Vår utställningsverksamhet bedrivs idag i denna byggnad men som utställningslokal för småföremål är detta inget lämpligt utrymme. Hallen är byggd för förvaring och exponering av fordon.

För att ge besökarna en helhetsbild, med beskrivning i form av foton och andra berättelser, kring betydelsen av järnvägen i början av förra seklet, för den byggd den genomkorsade bör vi i en **ny byggnad** kunna ge en informativ bild- och föremålsutställning som kan presentera denna historia.

- *Utvecklandet av utställningsverksamheten.*
- *Städning i befintlig hall och borttagande av icke utställningsföremål.*
- *Portrenovering*
- *Förbättrad mekanisk luftcirkulation vintertid (möjligförhindrande)*

Järnvägscafé

Det har konstaterats att resenärerna i samband med besöket och uppehållet i Anten vill ha en möjlighet att ”fika” och handla souvenirer på nära håll. Cafét bedrivs idag i egen regi. Problemet idag är att man inte kan ta emot kaffegäster under tak då det är dåligt väder. Möjligheterna att sitta ”inomhus” begränsas till vårt provisoriska tält.

En tillbyggnad av befintlig byggnad bör ske så att ett utrymme skapas såväl för kaffegäster liksom föreningsmöten och enklare sammankomster.

- *Verka för att en utbyggnad av ”Jernvägscafét” och skapande av en möteslokal för såväl besökare som medlemmar.*

Dirhuvdens anhalt (hållplatsområdet)

Dirhuvden är benämningen på den hållplats som finns vid Ödegärdets förrådsbangård. Hållplatskuren och närområdet kring denna bör göras presentabelt.

Att iordningställa alternativt byta ut befintlig byggnad och städa upp kring denna är en prioriterad uppgift under de första åren av denna visionstid. Under perioden kommer dessutom vårt 50-åriga arrende av området att omförhandlas.

På sikt bör även mötesspåren och signalanläggningen på platsen uppgraderas så att tågmöten kan genomföras på platsen.

- *Upprustning alt. utbyte av hållplatskuren från Frufällans anhalt (Skalle).*
- *Renovering av rundgångsspåret inkl. växlar.*

Humblebo Banvaktarstuga

Humblebo banvaktarstuga är en viktig del i totalupplevelsen av järnvägen. Byggnaden och området kring denna är byggnadsminnesförklarade. Bostadshuset är uthyrt till en medlem som ansvarar för skötseln av byggnaden och närliggande områden.

Arelid hållplats

Arelids hållplats är en fin representant för en lite hållplats utefter en smalspårsbana. Byggnaden och området kring denna är byggnadsminnesförklarade. Själva hållplatskuren samt den signalanläggning som finns på platsen behöver en översyn.

- *Renovering av hållplatskuren.*
- *Återställande av den dubbla påstigningstavlan som fanns på platsen.*
- *Iordningsställande av plattformen vid hållplatsen.*

Kvarnabo station

Kvarnabo är en fin liten station och en värdig representant för en liten station ute på landsbygden. Stationsområdet och dess byggnader samt spår och signalanläggningar är byggnadsminnesförklarade. Byggnadsminnet upphör i höjd med den väg som passerar över spåret öster om stationen.

Trots byggnadsminnet, bör en förbättring av plattformarna ske på stationen.

För att förbättra hållbarheten hos ånglokens pannor bör en vattenreningsanläggning installeras i Kvarnabo.

- *Förbättring av "besökarupplevelsen" i samband med vattentagningen.*
- *Kompletterande av plattformar och övergångar innebärande bl.a. vissa säkerhetsförhöjande åtgärder.*
- *En mer användarvänlig vattentagningsanläggning bör tillskapas så man slipper släpa i och ur pumpen varje höst och vår.*

Gräfsnäs station

Gräfsnäs station är anlagd av AGJ. Genom åren har området kunnat kompletteras med bl.a. stationshus, uthus, vändskiva och trädgård.

Området håller på att bli färdigställt. Stationsområdet har tidigare utökats med ytterligare mark nedanför stationshuset genom ett markbyte med kommunen samt en privat fastighetsägare. Senare även med markbyte som medger expansion i anslutning till befintlig vändskiva.

Vissa åtgärder återstår således innan stationshuset och området kan anses för ”färdigt”.

- *Renovering av stationshusets tak.*
- *Kompletterande av stationsmiljön med en flaggstång.*
- *Flyttande av anslagstavla till en mer historisk riktig plats.*
- *Gångvägen mellan stationsområdet och parken ses över och grusas upp.*
- *Utbyggnad av spårlängden med flyttad vändskiveväxel.*

Samspelet mellan järnvägen och naturen.

Naturen utmed AGJ är storslagen och resenärerna kan på långa sträckor njuta av utsikten över sjön Anten. Tyvärr så tenderar mycket av den vackra naturen att skymmas och bitvis håller det öppna landskapet på att växa igen.

- *Maskinell buskröjning av banan minst vartannat år under perioden.*
- *Verka för att en satsning sker på naturvården längs banan.*
- *Verka för förvärv av ett eget enklare slyröjningsaggregat*

Säkra expansionsområden vid våra trafikplatser.

På flera platser längs AGJ finns det begränsade möjligheter till expansion i form av bl.a. ytterligare förrådshallar eller liknande.

En utredning bör under perioden tillsättas för att utreda och ta fram underlag för arrendeförhandlingar för områden som i framtiden kan vara möjliga att utveckla verksamheten på.

2. Verkstäder och förrådsområden

Fordonsuppställning

Behov finns att utöka vår driftfordonsuppställning i Anten. Detta även för att sprida riskerna vid en ev. brand. Förslag finns avseende uppförandet av en byggnad för fordonsförvaring vid Brobackaspårets anslutning till Antens bangård. Byggnaden, tvåspårs, uppförs arkitektoniskt i enlighet med de intentioner VGJ skulle ha för en sådan byggnad. Byggnaden placeras mellan järnvägen och landsvägen och ansluts till järnvägen via en ny växel.



- *Målsättningen är att hallen skall vara uppförd före 2024.*

Verkstaden i Anten.

Utbyggnaden av järnvägens verkstad färdigställdes exteriört 2003. Större delen av el- och värmeinstallationer genomfördes under åren 2006 - 2008. Under 2017 - 2018 ersattes befintlig pelletspanna med en tre större luft/vattenpumpar.

- *Takläggning på de containrar som står inne i verkstadsgården.*
- *Driftsättande av hjulsvarven från Hagfors.*
- *Byggande av ett tryckluftssystem i verkstaden.*
- *Portrenovering och värmebevarande åtgärder i fastigheten.*

Driftlokstall

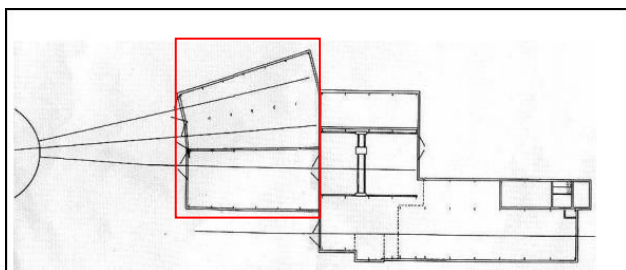
I Anten finns ett av föreningen i början av 1990-talet uppfört enkelt oisolerat lokstall byggt i trä. Där kan vi förvara ångloken inomhus vintertid, med inoljade maskinerier och tömda på vatten för frysriskens skull. Nackdelarna är dock många och medför merarbete höst och vår.

Till dess att nedanstående framtidsprojekt kan realiseras bör följande genomföras:

- *Portrenovering.*
- *En städning i stallet skall genomföras så att byggnaden användes till sitt huvudsyfte.*

Behovet i nuläget är att kunna förvara de renoverade ångloken fukt- och frostfritt. En lösning är att på sikt bygga ett mer riktigt lokstall. Möjligheterna är dock begränsade då den möjliga byggytan i och med närheten till länsväg 190 inte lämnar utrymme för några större visioner.

En tanke och möjlighet, som tidigare funnits med då byggnadsplanen för Anten fastställdes för många år sedan var att bygga ihop ett nytt stall med befintlig verkstad, där ”rakspåret” mot vändskivan från verkstadens gravspår bildar ett nytt stallrum framför gravspåret. Befintligt stall i trä försvinner och ersätts med ett nytt stallrum med tre spår. Byggnaden uppförs i samma stil som nuvarande verkstad.



Uppvärmning till åtminstone frostfri nivå samt avfuktning av lokstallet är önskvärt och är möjligt i och med placeringen i närheten av verkstadsbyggnaden.

- *Ta fram underlag och ritningar samt arbeta för att ett ”riktigt” lokstall uppförs i Anten.*

Ödegårdets förrådsbangård

Ödegårdet är AGJs förrådsbangård. Tanken är därför att området inte skall vara tillgängligt för våra vanliga besökare annat än vid speciella visningar. Detta hindrar dock inte att området skall se så representativt ut som möjligt.

Spårområdet är i behov av slipersbyte och översyn av växlar. Även växtligheten på området bör åtgärdas.

På området finns idag många saker och föremål som sparats för att dessa en dag eventuellt skulle fylla en plats vid museijärnvägen. Flera av föremålen bedöms idag som att ha spelat ut sin tänkta funktion och bör avvecklas.

- *Arrendeförlängning*
- *Sly och ogräsbekämpning av spårområdet*
- *Sortering och utgallring av ej nödvändig förrådslagd materiel i pallställ, på grusytor och på vagnar*
- *Växel- och spårrenovering*

Förrådsbyggnaden Sågen

- *Städning i förrådet.*
- *Städning utanför byggnaden.*

Förrådshall "Kvänum"

En av uppgifterna under de kommande åren är att ta fram förslag till en placering av den s.k. Kvänumshallen någonstans längs AGJ, helst i Anten. Förutom ett förslag till placering ingår framtagande av ritnings- och beräkningsunderlag, förslag till ekonomisk finansiering samt vilka föreningsinsatser som krävs och hur dessa skall tillskapas.

- *Framtagande av underlag och ritningar samt arbeta för placeringen av "Kvänumshallen" inklusive anslutande spårssystem.*

Bockkranen i Anten

Bidrag har erhållits för att förse vår bockkran i Anten med ett åkverk. Kranen i sig självt är besiktigad och godkänd förutsatt att ett antal bultar ersätts.

Det inköpta lyftverket om 12,5 ton skall monteras i kranen.

- *Kranen skall driftsättas under 2019*

3. Rullande materiel

Att den rullande materielen är i ett trafiksäkert och representativt skick är en förutsättning för att vi skall kunna ha trafik vid AGJ. Den rullande materielen är därför en oerhört viktig bit av vår verksamhet.

För några år sedan genomfördes en utgallring av fordon som enbart var deponerade vid AGJ. Ett 50-tal fordon lämnade då AGJ. En fortsatt genomgång av våra samlingar avses genomföras så att hela vårt fordonsinnehav blir ”genomlyst”. I denna genomgång avses inkluderas såväl dragfordon, personvagnar, arbetsfordon, tjänstefordon som reservdelsfordon.

- *Fortsatt genomgång och utgallring av våra samlingar*
- *Undvika ansamlingar av ”icke presentabla” fordon på platser som våra besökare möter.*
- *Genomgång av boggier och hjul på trafikfordonen.*

Verkställa en renoveringssatsning på våra trafikfordon med ett mål att:

- *Före 2021 ha ett representativt trafiktåg om minst 210 sittplatser.*
- *Före 2021 ha ett representativt trafiktåg om minst 180 sittplatser*
- *Före 2021 ha ett representativt beställningstrafiktåg om minst 90 sittplatser*
- *Före 2021 ha ett representativt rälsbusstågset om minst 80 sittplatser.*
- *Före 2021 ha minst 2 ånglok i driftstillgängliga.*
- *Före 2021 ha ett minst 2 diesellok driftstillgängliga.*

4. Bana

Spåret är även en av de stora utgifterna för en järnvägsoperatör och här skiljer sig t ex AGJ från andra teknikhistoriska föreningar. AGJ får stå för denna kostnad själv.

Slipersbyte och spårrenovering

Fortsatt underhållsbyte i trafikspår. Renoveringen av växlar skall fortsätta. Slipersbyte och spårunderhåll ske på sido- och uppställnings-spår.

- *Underhållsbytet av sliprar i trafikspår skall ligga på en fortsatt hög nivå.*
- *Översyn av sido- och uppställningsspår.*
- *Översyn av befintliga plankorsningar.*

Signalsystem

- *De påbörjade satsningarna på signalsystemet i Anten skall fortsätta mot ett trafikerat Brobackaspår.*
- *Arbetet med att färdigställa signalsystemet vid Dirhuvden bör fortsätta.*
- *Det egna bantelefonnätet skall vidareutvecklas.*

Maskinell utrustning

Satsningen på att bygga upp vår maskinella utrustning skall fortsätta och den underhållsmateriel som vi ej behöver skall avvecklas. Fler medlemmar utbildas på våra maskiner så att kunskapen om denna teknik förs vidare.

Lagerhållning av ban- och signalmaterial

Vid AGJ finns en mängd med spårmateriel lagrad. Såväl sådant som bedöms kunna användas vid AGJ som udda material som enbart kommit med vid olika hämtningar.

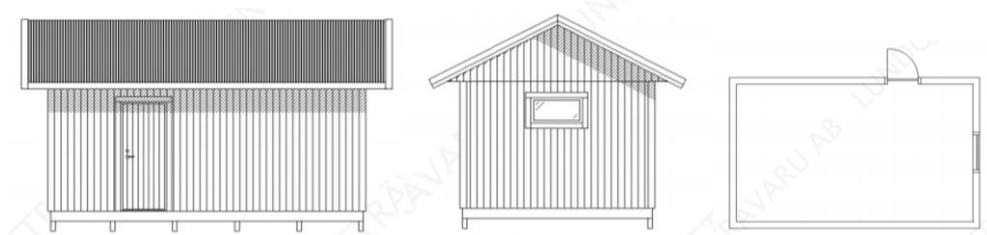
- *Under de kommande åren är inriktningen att sortera igenom den ban- och signalmateriel som finns vid AGJ. Den materiel som bedöms vara nödvändig för spår- och signalunderhåll i framtiden skall behållas och en betryggande förvaring skall tillskapas. Övertalig materiel skall avyttras.*

5. Föreningsverksamhet

Verksamhetsarkiv

Ett önskemål som uppkommit under året är att inrätta någon form av samlat föreningsarkiv. I dagsläget finns handlingar såväl i Anten som hemma hos enskilda medlemmar.

Ett förslag till uppförande av ett fristående föreningsarkiv i form av ett Attefallshus har tagits fram med en tänkt placering i anslutning till föreningslokalen "Paradiset".



6. Energi

AGJ energiräkningar uppgår varje år till över 200.000 kr. En stor insats har gjorts på att byta ut pellets pannan med ett antal värmepumpar samt installera ett elektroniskt styrsystem för värmen. Personallokalen "Paradiset" värms numera från pannan i verkstaden.

Värmeanläggning

I verkstaden har fläktar bytts ut för att anpassas till det nya värmesystemet. På sikt bör även den fläkt som finns i tornet bör anslutas till detta system.

Stationshusen i Anten och Kvarnabo har idag ett värmesystem som ej är anpassat för sin uppgift. Komplettering och justering av styrning m.m. behöver göras.

- *Verka för en översyn av värmesystemet i stationshuset i Anten.*
- *Verka för en förbättrad värmeanläggning i stationshuset i Kvarnabo.*

7. Miljö

Delar av föreningen anläggningar kan för en utomstående betraktare ses som ganska skräpiga. Bland de insamlade föremålen finns material som av miljöskäl inte bör finnas där.

En genomgång av våra samlingar bör ske och sådant material som kan klassas som ohälsosamt för miljön bör transporteras till någon deponeringsanläggning.

- *Revidering av föreningens "miljöpolicy".*
- *Rensning i våra färgförråd och destruering av överflödiga färgrester.*
- *Miljöanpassat omhändertagande av de sopor som uppkommer i verksamheten.*
- *Städning i förrådsladan "Sågen".*
- *Städning på och omkring vår uppställningsbangård på Ödegärdet.*

8. Personal

Förutsättningen för AGJs fortlevnad är att föreningen såväl tillförs nya medlemmar och att dessa satsar på att bli s.k. "aktiva" vid järnvägen som att redan tidigare "aktiva" medlemmar finner verksamheten trivsamt och fortsätter att vara engagerade i föreningen.

- *Tillsättandet av **kontaktpersoner** med uppgift att möjliggöra en omedelbar kontakt mellan nya intresserade och föreningen.*
- *Fortsatt samarbete och stöd till den s.k. "Matpoolen".*
- *En satsning på extern annonsering skall ske samt en **medlemsvärningsbroschyr** skall tas fram, lämplig att lämna till nya intresserade personer.*
- *Vid besök på mässor och liknande skall inriktningen vara att värva nya aktiva medlemmar.*
- *Genomföra en fortsatt satsning på personallokalen "**Paradiset**" samt en satsning på trivselhöjande åtgärder för den "aktivt" arbetande medlemskadern, innebärande bl.a. nytt kök samt renoverade samlings- och övernattningsutrymmen.*

Utbildning

En satsning bör ske på internutbildning inom olika kategorier av säkerhetspersonal. Vidare bör kompetensen breddas så att fler personer har möjlighet att tjänstgöra på flera befattningar.

9. Ekonomi

Som beskrevs inledningsvis - för att vi ska lyckas med målen nöjdare besökare och nöjdare medlemmar är vi beroende av vår lönsamhet. Bättre ekonomi skapar resurser att förbättra och utveckla AGJ.

Vi kan då bygga ut vår anläggning och underhålla våra fordon, bana och fastigheter. Bättre ekonomi påverkar också målet - nöjdare medlemmar. Det skapar förutsättningar för att ge våra medlemmar utbildning och möjlighet att utvecklas. Om våra medlemmar är nöjda så ger det i sin tur också ett bättre AGJ med nöjdare besökare. Hög ”lönsamhet” är ett resultat av men också en förutsättning för de två andra målen.

Vi kan, som samhällsekonomin utvecklar sig, inte längre lita på att våra investeringsprojekt helt skall kunna finansieras genom statliga, landstings- eller kommunala bidrag. En vidare syn på finansieringsmöjligheterna för prioriterade projekt bör genomsyra verksamheten där sponsringsavtal, upptagande av banklån, avyttring av fordon, mark och liknande bör vara en del för att föra verksamheten framåt.

Allt detta förutsätter dock ett högt medlemsintresse och engagemang för att man skall våga genomföra detta.