



Museiföreningen
Anten-Gräfsnäs
Järnväg



Verksamhetsberättelse
2025



Föreningen

Museiföreningen Anten - Gräfsnäs Järnväg

Styrelsen för museiföreningen Anten - Gräfsnäs Järnväg vill på detta sätt framlägga en verksamhetsberättelse för år 2025.

Berättelsen gör inget anspråk på att vara en komplett redovisning över vad som hänt inom föreningen under 2025, utan styrelsen och verksamhetsansvariga för järnvägsverksamheten har valt att peka på vissa huvudområden och mer omfattande frågor som hanterats under året.

Föreningens styrelse

Magnus Libberger	<i>Ordförande</i>
Olof Brandelid	<i>Vice ordförande</i>
Lars Johansson	<i>Sekreterare</i>
Sandra Merking	<i>Ledamot</i>
Staffan Huss	<i>Ledamot</i>
Alexander Lagerberg	<i>Ledamot</i>
Thomas Blidér	<i>Ledamot</i>
Anders Wallman	<i>Ledamot</i>
Robin Stenbäck	<i>Ledamot</i>
Edwin Bohm	<i>Suppleant</i>
Mikael Noring	<i>Suppleant</i>

Styrelsen har handlagt 186 blandade protokollspunkter vid 12 sammanträden under året. Löpande kontakt har mellan styrelseledamöterna har dessutom skett under året.

Övriga befattningar inom föreningsverksamheten

<i>Kassör utom styrelsen:</i>	Ylva Bokgren
<i>Redaktör Jernvägsnytt:</i>	Patrik Engberg
<i>Ansvarig Hemsidan:</i>	Patrik Engberg
<i>Ansvariga Facebook:</i>	Patrik Engberg och Sandra Merking
<i>Ansvarig Instagram</i>	Ida Nevander
Medlemsregisteransvariga:	Lars Johansson / Yvonne Emanuelsson
Personaladministration:	Lars Johansson / Magnus Libberger

* Medlemsregister

Föreningen hade under 2025 602 fullbetalande medlemmar och 314 familjemedlemmar. En ökning med en fullbetalande medlem och 29 familjemedlemmar. 2 prenumeranter och 2 ungdomsmedlemmar.

* Jernvägsnytt



Tidningen har kommit ut med 4 nummer under 2025.

* Digitala medier

De digitala medierna, bl.a. *Hemsidan*, *Facebook* och *Instagram*, har alltmer utvecklats till att vara ett av de viktigaste sätten att presentera vår verksamhet för andra och även få nya resenärer till vår järnväg. Genom detta har vi dragit ned på annonser i dagspress m.m. och koncentrerat detta till viss annonsering i skrifter som täcker vårt närområde.

* Hemsidan

Föreningens och järnvägens hemsida på Internet (www.agj.net) är en del av vårt officiella ansikte utåt. I denna finns även vår *Webshop* som bl.a. utnyttjas för bokningen av Tomte-tågsbiljetter. Ansvarig för hemsidan har varit *Patrik Engberg*. Ansvarig för Webshopen har varit *Edwin Bohm*, *Lennart Klerdal* och *Magnus Liberberger*.

* Facebook och Instagram

Facebook är ett välbesökt socialt medium. Vi har konstaterat att ett stort antal av våra resenärer besöker vår Facebooksida. Ansvarig för Facebook har varit *Patrik Engberg* och *Sandra Merking*. Ansvarig för Instagram har varit *Ida Nevander*.

* Anten-Internen Express

”*Anten-Internen Express*” ges ut som ett internt informationsblad som via mail skickas ut till i första hand aktiva medlemmar. Bladet har under året kommit ut med 65 nummer.

* Personaladministration

Föreningen har under 2025 haft *Bernt Lindsjö* och *Gustav Matsson* som lönebidragsanställda som vaktmästare på 50 % respektive 100 %.

Få medlemmar har insett den ”markttjänst” som dessa gör i tysthet med kontroller, godsmottagning och renhållning. Verksamhet som skulle falla på oss medlemmar på vardagar om dessa ej fanns. Föreningen har kollektivavtal med SEKO.

Föreningsangelägenheter

* Föreningsmöten

Årsmötet hölls den 29 mars och höstmötet hölls den 18 oktober. Vid höstmötet redovisades gjorda, pågående och planerade arbeten inom föreningen och järnvägen.

* Försäkringar

Via MRO och försäkringsagenten *Söderberg & Partners* samt försäkringsbolaget *Folksam* har föreningen tecknat försäkringar inom följande områden:

Ansvarsförsäkring, Olycksfall Besökare/Medlemmar, Fastighetsförsäkringar, Tjänstereseförsäkring, Rättsskydd Maskinförsäkring och Rättsskydd Miljöbrott.

Föreningen har under hösten en pågående genomgång av våra försäkringar.

* Stöd- och samarbetsorganisationer

Föreningen är medlem i *Museibanornas Riksorganisation (MRO)*, *NAG (Industrihistoria och arbetslivsmuseer i Väst)*, *Arbetsam*, *Kultur i Bjärke* samt *Föreningen Gräfsnäs Slottspark ideell förening*.

Vidare är vi medlemmar i *Antens Väg & Vattenförening*, *Ödegärdets Vägförening*, *Kvarnabo Vägförening* och *Gräfsnäs Vägförening*.

Föreningen är även andelsägare i *Bjärke Energi*.

* Kommunal turistverksamhet

Kontakterna med kommunens turistverksamhet har tyvärr under året varit sparsam. Mycket beroende på att kommunens turistverksamhet i en betraktares ögon verkar gå på sparlåga. Nu liksom tidigare fokuserar verksamheten mycket på Alingsås stadskärna men verksamhet förekommer i anslutning till slottet i Gräfsnäs. Kontakterna avses utvecklas.

* Gräfsnäsparcken

Föreningen är representerad i *Föreningen Gräfsnäs Slottspark ideell förening* som är en organisation för kontakt och samarbete med kommunala organ rörande Gräfsnäs Slottspark.

* Externt stöd

Under året har en av målsättningarna varit att slutföra de projekt som vi under tidigare år fått bidrag för. Dessa externa bidrag är en förutsättning för att föreningen skall kunna genomföra större bygg- och underhållsprojekt. Dessa stöd, förutom det stöd som våra medlemmar och besökare ger oss genom besök och gåvor, är en viktig del av vår verksamhet. Under året har vi slutfört arbetena som rört stöden avseende Antens stationshus (*Vitterhetsakademin*) och driftlokstallet i Anten (*Sparbanksstiftelsen / Kommunen*) varefter dessa slutredovisats gentemot bidragsgivarna.

Föreningen sökte under året ekonomiskt stöd hos *Riksantikvarieämbetet* för reparation av portarna till verkstaden i Anten men beviljades inte bidrag till detta projekt.

* Matlaget

I många år har *Matpoolen* drivits av medlemmarna fristående från föreningen men under året har denna tagits in under föreningens ansvar och bokföring. Detta innebär att aktiva medlemmar har möjlighet att köpa mat till i stort sett självkostnadspris. Det är viktigt att påpeka att föreningen inte tillhandhåller fria måltider utan säljer dylika till självkostnadspris.

* Genomförda, pågående och planerade byggprojekt

Antens stationshus

Bidraget som vi fick från *Vitterhetsakademien (Lars Lawskis fond)* 2023 för renovering av Antens stationshus slutredovisades under februari månad.

Driftlokstallet

Alingsås Kommun och *Sparbanksstiftelsen* anslog 2021 medel till upprustning av driftlokstallet. Under augusti månad genomfördes golvgjutningsarbetena i driftloksstallet och under november månad kunde beviljade medel slutredovisas för bidragsgivarna.

Ny vagnhall i Anten

Vi har på grund av oklarheter kring kostnaderna för kommunens förhandshandläggning av ärendet pausat tanken på att skicka in ett förhandsbesked för ett byggnadslov hos Kommunen då detta besked gäller enbart i 2 år. Vi arbetar dock vidare med att ta fram underlag för hur den tänkta byggnaden skall utformas samt hur projektet skall finansieras.

Telefonkiosken i Anten

Telefonkiosken i Anten har renoverats och målats under sommaren.

Hållplatsbyggnaden på Ödegärdet

Vår gamla hållplatsbyggnad från museibanans första tid och som inledningsvis var placerad vid vår station i Gräfsnäs och som senare hamnade som hållplatsbyggnad vid Ödegärdet har under hösten renoverats och bl.a. fått nytt tak. Byggnaden härstammar från Frufällan och senare Skalle anhalter på Boråsbanan

Besökstoaletterna i Anten

Under våren upptäckte vi en vattenskada i våra besökstoaletter i uthuset i Anten. Detta gjorde att vi efter trafikslutet tvingades riva ut toaletterna och därefter bygga upp toalettutrymmet på nytt. Arbetet har skett och finansierats i egen regi.

Vagnhallarna på Ödegärdet

Den södra gaveln samt delar av taket på Finspongsskjulet håller på att återuppbyggas efter att de skadats. Åtgärd har vidtagits för att förhindra inkrypning i hallarna och obehöriga besök.

Fastighetsarbetsgruppen

Glädjande nog har vi under året fått ett antal personer som främst på vardagar ägnat sig åt fastighetsunderhåll. Styrelsen har under året ekonomiskt prioriterat deras verksamhet då vi inte kan få dessa underhållsreparationer billigare då vi enbart står för materialkostnaderna. Underhållsåtgärder som vi måste utföra i närtid har prioriterats.

Kvarnabo station

I samarbete med föreningen *Kultur i Bjärke* har en upprustning av stationshuset och stationsområdet i Kvarnabo genomförts. Fönstren i stationshuset har renoverats, huset målats, plåttaket på väntsalsutbygget har lagts om och hela området städats.

Pågående planeringsarbete

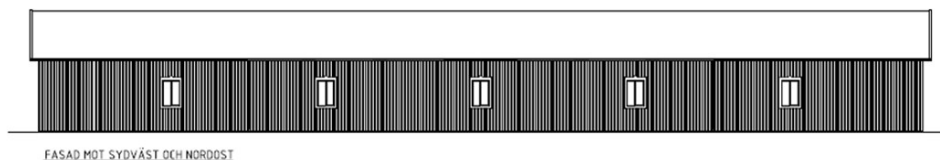
▪ Driftlokstallet

Ett projekt som även i fortsättningen avses prioriteras och där en golvplatta i betong gjutits under året är driftlokstallet. Nu pågår undersökningar om hur vi kan gå vidare med projektet för att få ett isolerat utrymme för våra driftsånglok. Kostnadsberäkningar håller på att tas fram för ev. kommande ansökningar för en fortsättning av projektet.

▪ Vagnhall vid Anten-Södra

Som nämndes tidigare så har oklarheter kring kommunens kostnader för handläggning av ett förhandsbesked gjort att ärendet har pausats då byggnaden avses placeras inom ett Naturskyddsområde samt inom område med närhet till vägar och vattendrag. Vi arbetar dock vidare med underlaget för hur den tänkta byggnaden skall utformas, materialval inklusive spåranslutningar och inte minst hur projektet skall finansieras. Byggnaden är tänkt 2 spårigt och ca 60 meter lång. Sponsorer sökes.

Så här är det tänkt att byggnaden skall se ut om vi får tillstånd att bygga på denna plats.

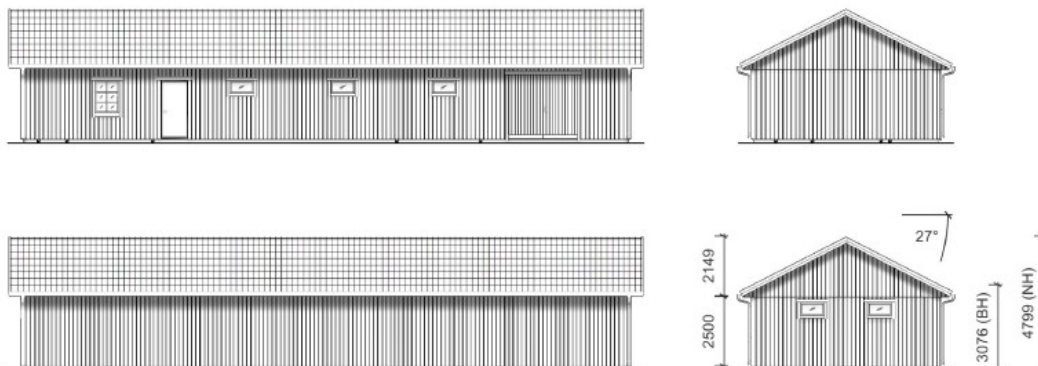


▪ Museibygggnad

Ett problem som löpande återkommer i våra incidentrapporter är riskerna vid växling i vagnhallen där fordonen samsas med utställningsföremål. För att minimera riskerna för såväl personal, utställningsbesökare som materiel har styrelsen tittat på hur vi skulle kunna separera fordonsuppställningen från utställningsverksamheten och ett förslag har tidigare tagits fram tillsammans med utställningsansvarig. Förslaget utgörs av en idéskiss över hur en tänkt museibygggnad skulle kunna se ut med en tänkt placering parallellt med huvudspåret bakom uthuset i Anten.

Förslaget är en idéskiss men ett viktigt projekt som skulle lösa såväl riskproblematiken som separationen av två betydelsefulla verksamheter.

Efter vår utställningsansvarige *Mats Andersson* tragiska bortgång har styrelsen beslutat att starta en insamling till en fond för att kunna förverkliga detta betydelsefulla projekt.



* Ekonomi

Närmare redovisning av föreningens ekonomiska situation finns att läsa under balans- och resultatredovisningen för år 2025. Föreningen har under året bytt ekonomisystem.

Föreningens ekonomihantering ökar löpande men är redan ganska omfattande på grund av den breda verksamhet föreningen bedriver. All ekonomihantering förutom bokslut sköts ideellt inom föreningen. Vi sköter våra bankaffärer via Sparbanken i Alingsås.





Anten - Gräfsnäs Järnväg

Anten - Gräfsnäs Järnväg drivs av Museiföreningen Anten - Gräfsnäs Järnväg. Föreningens årsmöte har gett styrelsen i uppdrag att under året sköta denna verksamhet. Styrelsen har delegerat ansvaret för delar av denna verksamhet till ett antal befattningshavare inom olika ansvarsområden.

Av styrelsen utsedda befattningar inom järnvägsverksamheten

Banchef:	<i>Christian Merking.</i>
<i>Bitr. Banchef:</i>	<i>Robin Stenbäck.</i>
Maskinchef:	<i>Magnus Johansson.</i>
Trafikchef:	<i>Patrik Engberg t.o.m. 1/7 därefter Hugo Gällerstrand</i>
<i>Bitr. Trafikchef:</i>	<i>Anders Wallman.</i>
<i>Utbildning:</i>	<i>Staffan Huss, Hugo Gällerstrand, Anders Wallman</i>
Säkerhetschef:	<i>Thomas Blidér t.o.m. 1/7 därefter Staffan Huss.</i>
<i>Dokumentansvarig:</i>	<i>Lars Johansson.</i>
Säkerhetsrevisor:	<i>Thomas Nevander</i>
Fastighetschef:	<i>V.A. Kant (akuta frågor handläggs av styrelsen).</i>
Marknadsansvarig:	<i>Ylva Bokgren</i>
<i>Bitr. Marknadsansvarig:</i>	<i>Sandra Merking.</i>

Inriktning och vissa övergripande verksamhetsfrågor.

Allmänt

2025 har varit ett år där mycket focus varit på underhåll av våra fastigheter. Antens stationshus, Kvarnabo stationshus, Skalle hållplatskur, driftlokstallet, telefonkiosken, uteköket och besökstoaletterna i Anten är exempel på detta.

Prioriteringen inom järnvägsverksamheten har fokuserat på att fortsätta arbetet med att förbättra, underhålla och kvalitetssäkra vår anläggning och våra fordon. Dessa åtgärder binder resurser, såväl personellt som ekonomiskt och kommer med största sannolikhet att göra så under ett antal år framåt. Föreningen försöker så långt det är möjligt att söka externt stöd för dessa arbeten.

Järnvägens administration och arkiv

Föreningen har ett pågående arbete med att digitalisera handlingar i vårt arkiv. Ökat administrativt arbete ger en ökad belastning på föreningens funktionärer. Alla inser dock inte att våra förtroendevalda inom AGJ arbetar ideellt på sin fritid och utan ersättning.

Trafik

Sommartrafiken år 2025 omfattade 33 ordinarie trafikdagar, en gruppresedag och sex dagar med extratåg. Således en ordinarie trafikdag mer än 2024.

Trafiken har flutit på bra utan några nämnvärda störningar. Det har inte skett några justeringar av biljettpriset 2025 jämfört med 2024. Antalet resande har ökat med ca fem procent, men merparten av den ökningen återfinns i extratågen som där det körts sex stycken jämfört med tre för 2024. Vi har förfrågningar om fler men personalsituationen har begränsat genomförandet av fler.

Tomtetågstrafiken har under de senaste åren utvecklats från att vara ett återkommande specialevenemang till att idag utgöra en etablerad och viktig del av vår ordinarie trafikverksamhet. Det ökade och stabila resandet, den återkommande efterfrågan och den organisatoriska mognaden kring arrangemanget har gjort Tomtetågen till en naturlig del av vårt årliga trafikupplägg. Inför tomtetågen 2025 beslutades att ta bort fredagsavgångarna och i stället lägga till en extra helg med avgångar på lördag och söndag. Denna förändring genomfördes främst på grund av personalbrist, då många av våra funktionärer och medhjälpare har ordinarie anställningar och därför har svårt att ta ledigt från sina vanliga arbeten på fredagar för att hjälpa till med Tomtetågstrafiken. Trots förändringen hölls resandet på en fortsatt hög nivå. Tomtetågen 2025 hade 4 665 resenärer, jämfört med 4 667 år 2024, vilket visar att borttagandet av fredagsavgångarna inte påverkade det totala resandet negativt. Resandet ligger dessutom fortsatt tydligt över nivån från 2023, då 4 052 personer reste.

Ny trafikchef

Under året har *Patrik Engberg* på egen begäran lämnat uppdraget som Trafikchef och har ersatts av *Hugo Gällerstrand*. Bitr. trafikchef är *Anders Wallman*.

Gruppresorna

I vanlig ordning startade trafiksäsongen mjukt med en gruppresedag och diesellok. I år blev det Z4p då HBA2 stod i verkstaden för underhåll. Intäkten för gruppresedagen blev glädjande nog omkring dubbelt så stor som för 2024 med lite drygt 12 000 kr.

Bastrafiken

Ordinarie trafik inleddes söndagen den första juni med ångtåg. Den 28:e inleddes trafik på lördagar, och den 15:e juli startade vardagstrafiken. Även i år fanns det möjlighet att köra med Kvarnabo bevakat för att ge dieselloksförarna möjlighet att köra tåg, samt tågklarerarna möjlighet att använda tåganmälan. Detta utnyttjades några gånger.

Årets riddarhelg 28 - 29 juli kördes med alla tre stationerna bevakade jämfört med 2024 där endast Anten och Kvarnabo var bevakade. Detta för att ge fler tågklarerare chans att använda tåganmälan. Sommarsäsongen avrundades med museibanans dagar 30 - 31 augusti på sedvanligt sätt med alla stationerna bevakade samt ett större utbud av fordon i tågen. Yo1p rullade i trafik i år, men dessvärre inte Gullhönan då den fortfarande lider av tekniska problem.

Extratågen

Under året kördes det sex extratåg. I maj blev det två med ångtåg, i augusti blev det två med YP och i september blev det ett med ångtåg och ett med Yo1p. Utöver det kördes det ett grilltåg för medlemmarna den 30:e augusti. Intäkterna för extratågen blev väsentligt bättre jämfört med 2024, ca 131 000 kr jämfört med ca 42 000 kr.

Bastrafiken totalt

Tittar man på bastrafiken är det ungefär samma – 1,13 miljoner jämfört med 1,14 för 2024. Till detta tillkommer extratågen samt tomtetågen.

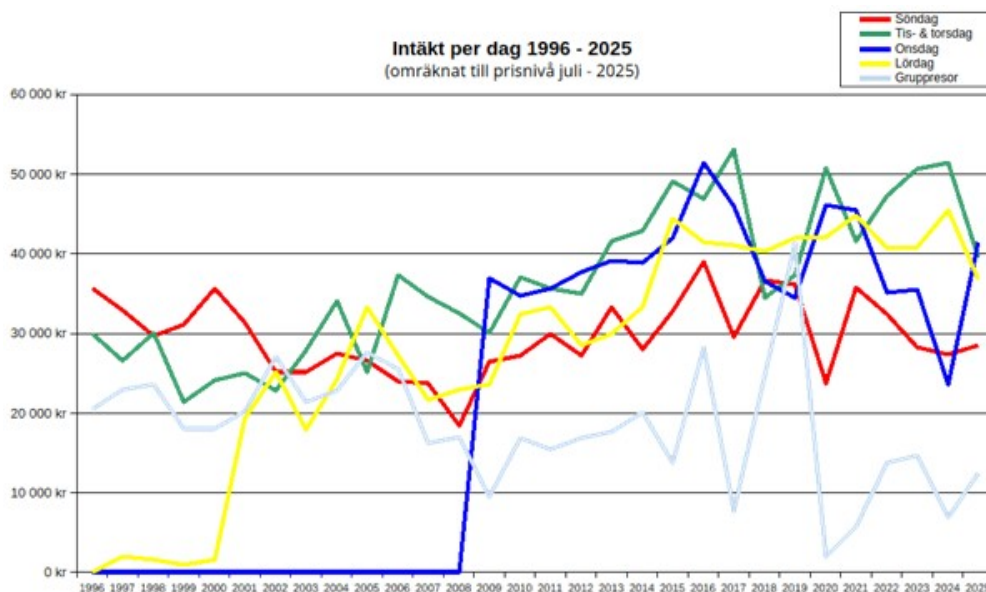
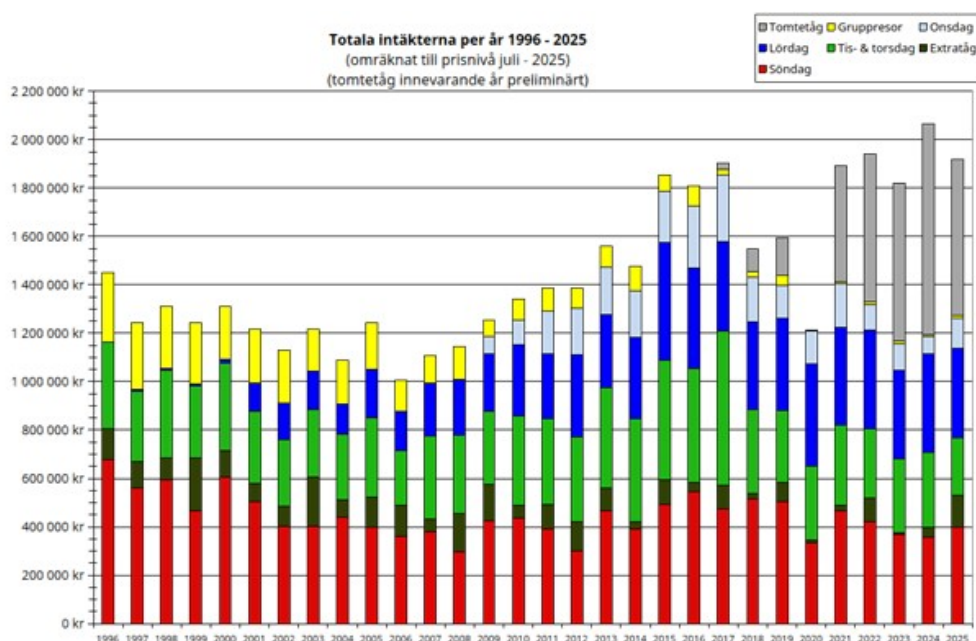
Caféet slog rekord för dagsintäkt förra året med över 16 000 kr, och glädjande nog slogs detta rekord den sista augusti under museibanans andra dag med över 19 000 kr. Antalet resande exklusive tomtetågen blev 9 596 personer jämfört med 9 100 för 2024.

Utbildning

Utbildningarna i år har omfattat SäO, tågklarerare, ånglokspersonal samt HBA2-förare.

Personal

Tyvär på sedvanligt sätt har det varit ganska besvärligt att få ihop personalbokningspuslet under året. Men med envishet och påhittighet har det lyckats lösas. Inga tåg har behövt ställas in på grund av personalbrist. Som vanligt en eloge till Ylva som fortsatt gör enorma insatser och är en av huvudanledningarna till att personalsituationen kunnat hållas under kontroll.



Trafiken 2026

Trafiken för 2026 blir i stort sett med samma upplägg som 2025 men en nyhet blir att det planeras begränsad rälsbusstrafik under söndagarna i september.

Till sist

TACK till alla som ställt upp i trafiken och allt relaterat till denna under 2025. Ingen nämnd och ingen glömd. När planeringen för 2026 är klar kommer möjlighet att boka sig för tjänstgöring bli tillgänglig. Personalbokningen ser fram emot tidiga bokningar vilket underlättar mycket.

Väl mött under 2026!

*Alexander Lagerberg
AGJ trafikavdelning*

Maskin

Ånglok

BLJ 6 har varit trafiklok under året. **VGJ 24** har varit avställt för lagerrevision. **NKIJ 24** har varit föremål för undersökning av pannans status.

Diesellok och lokomotorer

Tp 3503 har använts under året trafiken. **Tp 3500** är avställt på grund av hjulskada.

Z4p 405 och **409** har fungerat som växel- och arbetslok. På 409:an har växellådans kopplingslamell bytts. 405 fick under hösten tas in i verkstaden för en översyn av växellådan. **HBA 2** har nyttjats i trafiken under året. Även det lilla **JW-loket** har nyttjats i växlingsarbetet.

Rälsbussar och motorvagnar

YBo5p 913 och **UBo3yp 2120** har använts i trafiken. Reparationen av **VGJ X 1 101 "Gullhönans"** motor fortsätter och har därför inte kunnat nyttjas i trafiken. **Yo1:an** har efter tillverkning och montering av ny bränsletank nyttjats i trafiken och några extratåg.

Person- och resgodsvagnar

Renoveringen av resgodsvagnen **SJ Fp 91** har avslutats under året. I övrigt har löpande underhåll skett på trafikvagnarna. Vagn **Co 37** användes som förstärkningsvagn under högtrafiken.

Besiktningar

Alla trafikfordon har besiktigats innan de togs i trafik innan säsongen.

Kommunal besiktning

Under sommaren genomförde Kommunen en tillsyn rörande bl.a. hanteringen av oljor, bränsle och avfall. Detta resulterade bl.a. i synpunkter på invallningen av oljetanken i oljeboden samt krav på förbättrandet av invallningen av smörjoljor.

Godsvagnar

Det går trögt med renovering av **VGJ Gä 1084 (Pellerinvagnen)**. På **NkIJ G 119** återstår enbart de nytillverkade ventilationsgallren att montera. Ett antal övriga godsvagnar har fått underhåll.

Skydd

Samtliga brandsläckare har bytts i verkstaden tillsammans med slangen i brandposten. Traversen samt bockkranen har besiktigats och ett miljöskåp har anskaffats och placerats på innergården. Verkstaden har försetts med en hjärtstartare.

Dieseljournal i oljeboden

Numera sitter det en dieseljournal på insidan av dörren till oljeboden som skall fyllas i vid tankning.

Lokstallsstädning

En omfattande röjning har skett i driftlokstallet med anledning av de golvarbeten som under året utförts där. Stallet har helt tömts.

Vattentornet

Den under förra året monterade vattensnoken har under året justerats in och kom under förberedelserna för tomtetågen att nyttjas.

Magnus Johansson.

Maskinavdelningen

Bana

Brobacka

Under våren genomfördes de sista ban- och signalarbetena på sträckan och denna kunde därefter slutbesiktigats efter flera års arbete. Arbetet har nu kommit så långt att sträckan och signalsystemet godkänts och är klart att tas i bruk 2026.

Banarbetsveckan

Årets banarbetsvecka genomfördes från fredagen den 26 april till och med söndagen den 4 maj. Arbete koncentrerades på sträckan från Anten södra ner till Brobacka. Ytterligare makadampåfyllnad har skett på sträckan. Man har även fortsatt att röja och samla in stubbar och ris ner mot Brobacka

Arbetsmaskiner

En översyn av banarbetsmaskinerna har löpande skett under året.

Signalarbeten

Signalarbetena har under året koncentrerats till Brobackaspåret. En ny signalmast har satts efter att en storm förra året krossades utfartssignalens betongmast. Nya signalskåp har satts upp på sträckan och de gamla har renoverats. Arbeten på ställverket i Anten har skett.

Driftlokstallet

Räler har lagts in i lokstallet i samband med gjutningen av golvet.

Buskröjning

Under årets sista veckor så slyröjdes hela banan från Brobacka till Gräfsnäs. Dock återstår lite röjning i vissa skärningar där det stora buskröjningsaggregatet inte kom åt.

Besiktningar och planering

Som vanligt har hela banan besiktigats innan trafikstarten. Samtliga växlar, vägövergångar, signalanläggningar, broar m.m. har gått igenom och protokollförts.

Tack!

Arbetena inom banavdelningen har letts av *Christian Merking* och *Robin Stenbäck* samt på signalsidan av *Andreas Johansson*, *Tony Tjus* och *Christer Huss*. Det är många som har hjälp till som vanligt, och vi vill tacka samtliga. Ingen nämnd och ingen glömd.

Christian Merking, Robin Stenbäck, Christer Huss, Andreas Johansson
Ban- och signalavdelningen.

Säkerhet

Allmänt

Arbetet vid järnvägen har under året fortlöpt utan några allvarliga tillbud. 36 avvikelser (OTR) har inrapporterats till Säkerhetsavdelningen. Många rapporter visar enligt Transportstyrelsen på ett aktivt säkerhetsarbete. Dessutom är det viktigt för att kunna följa upp orsaken till avvikelser att dessa rapporteras. Detta kan inte nog påpekas. Inkomna avvikelser och incidentrapporter analyseras och utvärderingarna blir grunden för de säkerhetsgenomgångar som sker på våren.

Lite om att ha en säkerhetskultur

Att ha en god och bra säkerhetskultur är något som Transportstyrelsen lägger stor vikt vid. God säkerhetskultur är att ha gemensamma värderingar, attityder och kunskap för att skapa en säker verksamhet. Ofta är det flera faktorer som bidrar till att en olycka inträffar.

Det kan vara svagheter i både teknik och organisation som tillsammans gör det svårt för en person att hantera en situation, vilket leder till en olycka.

Med säkerhetskultur menar vi beteenden, både säkra och riskfyllda, som blir förstärkta och försvagade över tid. Om vi tillsammans uppmärksammar och uppmuntrar säkra beteenden, så kommer det att leda till att vi påverkar säkerhetskulturen i rätt riktning och gör den starkare.

Nya/ändrade föreskrifter

Under året har det löpande getts ut ändringar i våra föreskrifter. Dessutom har en instruktion avseende våra banmaskiner getts ut under året. Övriga ändringar i våra föreskrifter har skett för att anpassa dessa till verksamheten samt på grund av justeringar i Transportstyrelsens föreskrifter eller handlingar.

Ny säkerhetschef

Under året har *Thomas Blidér* på egen begäran lämnat uppdraget som Säkerhetschef och har ersatts av *Staffan Huss*.

Säkerhetsrevisioner

Vi har under året genomfört de säkerhetsrevisioner som våra föreskrifter föreskriver. Under året har Trafik- och Säkerhetsavdelningarna reviderats.

Utbildning

Säkerhetsutbildad personal har under våren genomgått prov avseende vårt säkerhetssystem. Under året har flera personer examinerats i säkerhetstjänst och ytterligare ett antal personer genomgår utbildning för säkerhetstjänster. Översynen av vår utbildningsverksamhet har fortsatt under året.

AGJ och myndigheter.

Under året har föreningen haft kontakt med Transportstyrelsen rörande Brobackaspåret samt förändringarna i järnvägens organisation.

Föreningen har via skrivelse underrättat Transportstyrelsen om de förändringar som skett avseende spår- och signalförändringar i samband med vår avsikt att återuppta trafiken på Brobackaspåret. I och med att vi sedan tidigare haft trafik- och infrastruktur tillstånd på nämnda sträcka har Transportstyrelsen nöjt sig med att i sitt arkiv notera våra planer och förändringar.

Förberedelser har dessutom påbörjats på grund av förändrade krav från Arbetsmiljöverket avseende föreningens uppföljning och dokumentationen av våra pannskötare som träder i kraft 1/1 2026.

Administration

Administrationen ökar löpande i vår verksamhet på grund av ökade krav från våra myndigheter. Exempel på detta är krav på årlig personaluppföljning, läkarintyg, olycksstatistik, olycksrapportering m.m.

Det är återigen viktigt att påpeka att alla som befinner sig vid vår anläggning är medvetna om de risker som finns och har rätt attityd till våra föreskrifter och gör sitt bästa för att förhindra olyckor.

Förhoppningen är dock att alla gör sitt bästa för att leva upp till våra föreskrifter och gör allt för att förhindra olyckor eller tillbud.

Staffan Huss och Lars Johansson
Säkerhetsavdelningen

Fastighet

Allmänt

Under året har arbetet fortsatt med att "kvalitetssäkra" vår anläggning främst genom att se till att våra besökare får en positiv bild av den när de kommer till oss.

Under året har stora renoveringsarbeten skett på stationshuset i Anten, stationshuset i Kvarnabo, hållplatskuren "Skalle" samt toaletterna i Anten.

Vattenföreningen

Föreningen är medlem i *Antens Väg- och Vattenförening* i Anten. Vi har inget kommunalt vatten i Anten utan vattnet hämtas ur en gemensam brunn belägen nedför Anten Södra. Det kan vara bra att känna till att vattentillgången är begränsad under vissa tider och därför vill vi inte att man slösar med vattnet.

Uteplats

Under året har vår uteplats med utekök försetts med el och rinnande vatten.

Gräsmattor och gångvägar

Gräsklippningen under året har skötts av *Gustav Mattsson* i Anten och *Bernt Lindsjö* i Gräfsnäs. *Inga-Britt Mattsson* har skött alla våra pelargonier i "Paradiset" och cafeét och de är inte få.

Städning och renhållning

En del av vår verksamhet som kanske inte direkt syns men som märks om det inte blir utfört är städning i våra olika lokaler t.ex samlingsrum, sovrum, omklädningsrum. En förutsättning för vår verksamhet är att alla hjälps åt och att vi plockar upp efter sig. Detta är viktigt så att alla trivs och vill arbeta vidare.

Kvarnabo Station

Genom samarbete med föreningen *Kultur i Bjärke* har stationshuset och stationsområdet i Kvarnabo iordningsställt och bl.a. har stationshuset målats och plåttaket över väntsalen lagts om.

Vardagsarbetsgrupp

Glädjande nog har vi under året fått ett antal medlemmar som engagerat sig i en arbetsgrupp för att åtgärda problem på våra fastigheter. Genom detta har bl.a. hållplatskuren Skalle renoverats, Kvarnabo Stationshus underhållits, telefonkiosken i Anten målats och renoverats samt besökstoaletterna i Anten renoverats.

Vildsvin

Under hösten har ett antal vildsvin bokat runt på flera av våra gräsmattor i sitt sökande efter föda. Djurens bökande och återställande efter detta har tagit mycken tid för våra lönebidragsanställda och mycket återstår.

Biljettryckeri

För att bevara de två sista tryckerimaskinerna för Edmonsonska biljetter har ett utrymme i ett av våra uthus hyrts ut till *Svenska tryckeri- och verkstadsaktiebolaget*.

Sammanfattning

Inom fastighetssidan finns möjlighet för alla att engagera sig. Det är mycket som händer och som planeras. Tyvärr saknas en fastighetschef.

Marknad

Nya souvenirer

Under säsongen har en del nya souvenirer tagits fram och en del gamla har nybeställts. Det har dock blivit allt svårare att hitta souvenirer med järnvägsanknytning. Tips mottages. Till tomtetågen togs en speciell julklapp fram.

Caféet

Caféet i Anten har under årets drivits i egen regi. Caféet är en viktig del i besöket vid AGJ och en service för såväl aktiva som besökare. Caféet har varit öppet samtliga trafikdagar.

Personal

Bokningen av personal till café och museihallen har skett via Personalbokningen. Tack alla Ni som ställt upp i caféet under året.

Serveringen under Tomtetågen

Serveringen under Tomtetågen, som bedrivs i väntsalen, har under 2025 uppvisat en omsättningsökning på cirka 20 % jämfört med 2024. Denna positiva utveckling kan huvudsakligen förklaras av två faktorer. Ett utökat sortiment, sortimentet har breddats med fler produkter och attraktiva säsongsvivar, vilket bättre matchat besökarnas efterfrågan och ökat både genomströmning och försäljning. Justering av prisbild, måttliga och väl avvägda prisanpassningar har genomförts, vilka fortsatt upplevs som rimliga av besökarna men samtidigt bidragit till ett förbättrat täckningsbidrag. Kombinationen av ett bredare utbud och strategiska prisjusteringar har gjort att serveringen kunnat maximera intäkterna utifrån det höga kundflöde som Tomtetågen genererar. All betalning sker inne i väntsalen, vilket ger en samlad och lättadministrerad kassahantering. Själva matberedningen sker dock till viss del utanför byggnaden där korb och popcorn tillreds och serveras från en tillfällig korbkiosk. Denna lösning har visat sig fungera mycket väl då den avlastar trängseln inomhus och skapar ett bättre flöde av gäster inför tågens avgångar.

Museihallen

Museihallen blir en allt viktigare del i besöket vid AGJ. På grund av ombyggnaden av lokstallet i Anten har museihallen enbart i begränsad form kunnat hållas öppen under säsongen.

Sammanfattningsvis så bedömer vi att vår utställningsverksamhet uppskattas och vi hoppas att fler medlemmar kan engagera sig att vara med och vara guider och passa i museihallen. Ansvariga för hallen under året har varit *Mikael Andersson* och *Mats Andersson*. Tyvärr avled *Mats Andersson* i samband med tomtetågen i år.

Vi har under de senaste åren arbetat med att försöka flytta utställningsverksamheten till en ny fristående byggnad i anslutning till museihallen. Ritningar till en möjlig byggnad har tagits fram. Återstår att finansiera denna. Detta skulle även möjliggöra utökade möjligheter till att renodla museihallen för fordonsuppställning.

Ylva Bokgren och Sandra Merking
Marknadsansvariga

Sammanfattning

Liksom föregående år har vi valt att korta ned denna verksamhetsberättelse då mycket av det som händer i föreningen och verksamheten numera finns att läsa i sociala medier och i föreningstidningen *Jernvägsnytt*.

Vi kan blicka tillbaka på en säsong då inga tåg fått ställas in och inga allvarliga olyckor inträffat. Banunderhållet har fortsatt samt arbetena i verkstaden löpt på. Vi har även fått tillskott bland den aktiva skaran vilket gläder oss. Tyvärr har även en del medlemmar gått bort och lämnat oss under året.

Föreningen är inne i en viktig och betydelsefull fas i vår utveckling. Vi är mitt i en period där ett antal stora beslut om olika åtgärder behöver fattas. AGJ är som vi ofta påpekat inget "självspelande piano" utan kräver medlemmars engagemang och intresse för att fungera. Om vi vågar ta steget med ytterligare expansion inom olika områden är dock helt beroende på våra medlemmars engagemang och intresse.

Styrelsen har arbetat vidare med en inventering av behovet av kommande större investeringar liksom behovet av större fastighets- och fordonsunderhåll. I vilken ordning dessa senare kan komma att genomföras vet vi inte då detta i mycket är beroende på att vi kan presentera objekt som kan intressera medlemmar, sponsorer och andra bidragsgivare och det är ibland detta som styr vilket objekt som skall prioriteras. Årsmötet har dock tidigare uttalat sin syn avseende prioriteringen.

En sak som dock oroar är våra medlemmars stundtals minskade prioritering att delta i trafikarbetet och även Tomtetågen samt våra andra sidoverksamheter under trafikdagar vilket är beklagligt. Man måste hålla i minne att trafikverksamheten är en av grunderna för vår överlevnad. Vi hoppas att detta är tillfälligt då ett antal medlemmar under året fått slita hårt för att genomföra vårt trafikåtagande gentemot allmänheten och man hoppas nu på förstärkning. Däremot har deltagandet under våra arbetsdagar varit "extremt" stort vilket gläder oss mycket!

Den avgående styrelsen ser dock med tillförsikt framtiden an förutsatt att medlemmarnas intresse och engagemang behålls (och helst ökar) och även i år har vi känt ett stort stöd från våra medlemmar och bidragsgivare. Ett tack även till alla aktiva samt alla medlemmar som på olika sätt stöttat vår verksamhet.

STYRELSEN

Magnus Libberger

Olof Brandelid

Lars Johansson

Staffan Huss

Thomas Blidér

Alexander Lagerberg

Sandra Merking

Anders Wallman

Robin Stenbäck

Mikael Noring

Edwin Bohm