



Museiföreningen
Anten-Gräfsnäs
Järnväg



Förenklat
Systematiskt
Brandskyddsarbete

Systematiskt brandskyddsarbete vid Anten-Gräfsnäs Järnväg.

Syftet med detta dokument är att påvisa de regler som beskriver hur det förebyggande arbetet mot bränder kan bedrivas inom Museiföreningen Anten - Gräfsnäs Järnvägs verksamhet. Förebyggande arbete mot övriga olyckor och tillbud regleras i AGJF 409.

Detta dokument avser belysa vissa delar av föreningens verksamhet och leda till ett engagemang hos både föreningsmedlemmar och anställda.

Definitioner:

I lagen om skydd mot olyckor (2003:778) definieras följande:

Brandskyddsansvarig - person som är huvudansvarig för brandsäkerheten.

Brandskyddskontrollant – Person som har av den brandskyddsansvarige delegerade uppgifter som rör regelbundna kontroller av brandskyddet.

Styrande lagstiftning:

Lagen om skydd mot olyckor (2003:778)

Dessa paragrafer är tillämpliga för Museiföreningen Anten - Gräfsnäs Järnvägs verksamhet:

” Skyldigheter för ägare eller nyttjanderättsinnehavare till byggnader och andra anläggningar:

2 § Ägare eller nyttjanderättsinnehavare till byggnader eller andra anläggningar ska i skäligen omfattning hålla utrustning för släckning av brand och för livräddning vid brand eller annan olycka och i övrigt vidtaga de åtgärder som behövs för att förebygga brand och för att förhindra eller begränsa skador till följd av brand.

3 § Ägare av byggnad eller andra anläggningar, där det med hänsyn till risken för brand eller konsekvenserna av brand bör ställas särskilda krav på en kontroll av brandskyddet ska i skriftlig form lämna en redogörelse för brandskyddet. En nyttjanderättsinnehavare ska ge ägaren de uppgifter som behövs för att denne ska kunna fullgöra sina uppgifter.

Skyldigheter vid farlig verksamhet:

4 § Vid en anläggning där verksamheten innebär fara för att en olycka ska orsaka allvarliga skador på människor eller miljön, är anläggningens ägare eller den som utövar verksamheten på anläggningen skyldig att i skäligen omfattning hålla eller bekosta beredskap med personal och egendom och i övrigt vidta nödvändiga åtgärder för att hindra eller begränsa sådana skador. Den som utövar verksamheten är skyldig att analysera riskerna för sådana olyckor som anges i första stycket”

Allmänna råd från Myndigheten för samhällsskydd och beredskap (MSB).

Detta är ett utdrag från råden.

Enligt 2 kap 2 § lagen (2003:778) om skydd mot olyckor ska ägare eller nyttjanderättsinnehavare till byggnader eller andra anläggningar vidta de åtgärder som behövs för att förebygga brand och för att hindra eller begränsa skador till följd av brand.

Åtgärderna kan vara av teknisk eller organisatorisk karaktär.

Åtgärder av teknisk karaktär kan vara anskaffande av utrustning för brandsläckning medan åtgärderna av organisatorisk karaktär kan vara utbildning och information.

För att uppfylla dessa krav bör ett systematiskt och kontinuerligt brandskyddsarbete bedrivas under byggnadens eller anläggningens hela användningstid. I detta ingår att brandskyddet bör dokumenteras.

Organisation

Brandskyddspolicy

Inom Museiföreningen Anten - Gräfsnäs Järnväg ska vi aktivt och systematiskt arbeta med vårt brandskydd enligt lagen om skydd mot olyckor för att minimera risken för skador på människor, egendom och miljö.

Arbetet skall bedrivas genom:

Egenkontroller och tillbudsrapportering.

Beskrivning av verksamheten

Beskrivningen avser brandskyddsarbetet vid Museiföreningen Anten – Gräfsnäs Järnvägs anläggningar i Anten, Dirhuvden, Arelid, Humlebo, Kvarnabo och Gräfsnäs.

Verksamheten omfattar följande byggnader:

Anten

- Museihall
- Uthus med toaletter
- Cafè
- Stationshus
- Uthus (f.d. kiosk).
- Godsmagasin
- Driftlokstall
- Verkstad
- Olje- och färgbod
- Dressinbod
- Personallokal
- Uthus

Dirhuvden och Arelid

- 3 förrådshallar
- Kurar i Dirhuvden och Arelid

Humblebo (uthyrt)

- Banvaktarstuga
- Uthus
- Dressinbod

Kvarnabo

- Stationshus
- Uthus
- Dressinbod

Gräfsnäs

- Stationshus
- Uthus

Byggnaderna används för förvaring, underhåll och service av järnvägsmaterial men innehåller även personalutrymmen, arkiv, museum samt ett antal övernattningsrum.

Föreningen har två anställda, en på 50 % och en på 100 %. Förutom dessa och styrelsen finns ett 50-tal ideellt aktiva medlemmar som på olika sätt deltar i verksamheten.

Föreningen är försäkrad genom Folksam.

Det systematiska brandskyddsarbetet skall dokumenteras och dokumentationen skall finnas samlad på plats som styrelsen bestämt.

Ansvar

Huvudansvaret för brandsäkerheten föreslås läggas på en **brandskyddsansvarig**. Vederbörande kan förordna en **brandskyddskontrollant** som har till uppgift att utföra kontroller och underhåll enligt de anvisningar som finns i denna handling.

Brandskyddsansvarig föreslås vara *föreningens ordförande* eller den som denne skriftligen satt i sitt ställe vara.

Den brandskyddsansvarige har som huvudsaklig uppgift att:

- Kontrollera efterlevnad/uppföljning.

Delegerade funktioner:

Brandskyddskontrollanten, som föreslås utses av styrelsen, har som uppgift:

- Planera och samordna brandskyddsarbetet.
- Underhålla/uppdatera dokumentationen
- Utföra kontroller/åtgärda inom ramen för kompetens.
- Sammanställa rapporter inför tillsyn samt kunna delta i en eventuell tillsyn.

Övrig personal ska ges kunskap att handla genom:

- Rädda
- Varna
- Larma
- Släck.

Utbildningar

Brandskyddskontrollanten, ska ha erforderliga kunskaper för att kunna bedriva arbetet. Detta tillgodoses genom en intern information om föreningens systematiska brandskyddsarbete samt genomgång av den brandskyddsutrustning som finns i de olika byggnaderna, fordonen och banan.

Utbildning hålles vart 4:e år med start 2021, eller när ny brandskyddskontrollant utses.

Övrig anställd och ideell personal ska vid lämpliga tillfällen genomgå intern utbildning i:

- Befintlig släckutrustning
- Rädda, Varna, Larma, Släck
- LABC – Sjukvård

Rutiner och kontroller:

Kontrollblad.

För att brandskyddet skall fungera ska det genomföras kontroller och regelbundet underhåll. För att kontrollerna ska utföras på samma sätt vid varje tillfälle bör särskilt upprättade **kontrollblad** användas.

Följande kontrollblad finns upprättade:

Kontrollblad 01: *Handbrandsläckare*

Kontrollblad 02: *Utrymningsvägar och brandstegar*

Kontrollblad 03: *Brandvarnare*

Kontrollerna ska utföras enligt bestämmelserna i denna handling och följa kontrollbladets schema. Efter utförd kontroll ska protokollen journalföras tillsammans med övrig brandskyddsdocumentation.

Kontroll brandsläckare.

Brandskyddskontrollanten skall en gång per år göra en visuell kontroll av samtliga handbrandsläckare. Eventuella brister ska omgående meddelas till den *brandskyddsansvarige* för åtgärd.

Handbrandsläckarna ska kontrolleras minst en gång per år av sakkunnig person enligt svensk standard (ss 5656). Datumet för kontrollen ska märkas på släckarna. Har inte den årliga kontrollen utförts ska brandskyddskontrollanten rapportera detta till den *brandskyddsansvarige* för åtgärd.

Kontroll utrymningsvägar.

Brandskyddsinstruktion för kontroll av utrymningsvägar och dörr och stegar i utrymningsväg. Utrymningsvägen skall ha en minsta fri bredd av 90 cm. Undantag kan vara om utrymningsvägen börjar vid fönster eller liknande. Utrymningsvägen får inte blockeras av möbler och dylikt eller användas för uppställning eller förvaring. Dörr i utrymningsväg ska vara lätt öppningsbar utan nyckel eller annat verktyg.

Kontrollen ska utföras en gång per år av *brandskyddskontrollanten*.

Kontroll av brandvarnare.

Minst en gång per år skall *brandskyddskontrollanten* kontrollera brandvarnarna.

Elektrisk utrustning.

För att förhindra brand ska all personal se till att elektrisk utrustning som inte fungerar normalt eller är trasig omedelbart repareras eller tas ur bruk.

Heta arbeten.

Personer som skall utföra heta arbeten ansvarar för att kontrollen av handbrandsläckare och annan brandskyddsutrustning finns på platsen för arbetet samt tillser att de är funktionsdugliga. Efter avslutade heta arbeten skall vid behov, bevakning och efterkontroll utföras.

Rökning.

All rökning inom de byggnader som räknats upp i detta dokument är förbjuden.

Avfallshantering.

Efter arbetstidens slut får inget brännbart material finnas i direkt anslutning till byggnad.

Öppna förvaringskärl med brännbart material skall vara placerade minst 6 meter från fasad och skärmtak.

För kärl med lock samt för återvinningskärl i plast gäller 4 meter från fasad.

Utrymningsrutin.

Vid eventuell brand i Anten skall efter åtgärder enligt rädda, varna, larma, släck samtlig personal, aktiva samt övriga som befinner sig på området uppmanas att samlas på parkeringsplatsen vid godsmagasinet.

Teknisk brandskyddsbeskrivning

Information som skall finnas.

I den tekniska brandskyddsbeskrivningen ska det finnas information om det byggnadstekniska brandskyddet i form av:

- Utrymningsvägar
- Rökdetektorer
- Utrymningsskyltar
- Handbrandsläckare

Följande symboler används i den tekniska brandskyddsbeskrivningen:



Förteckning över byggnadernas tekniska brandskyddsbeskrivning.

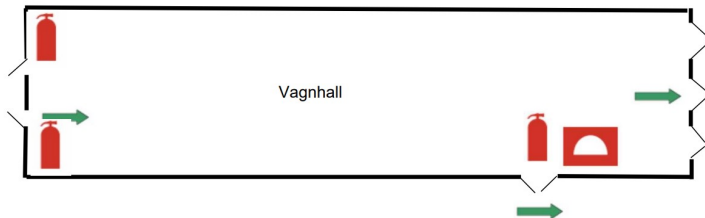
I denna förteckning tas upp:

- Vilken användning byggnaderna har.
- Vilket byggnadsmaterial de är byggda med.
- Om de är tillgängliga för allmänheten.
- Särskilda brandrisker samt vilket brandskydd som finns i byggnaden.
- En ritning över de hus som har brandskydd finns vid varje byggnadsbeskrivning.
-

I de hus som inte är tillgängliga för allmänheten och där vi bedömt att det inte finns brandrisker, finns inte heller brandskyddsutrustning.

Anten

Vagnhall/Museihall



Byggnaden är uppförd 1986 och senare tillbyggd och består av en stålstomme klädd med faluröd locklistpanel. Taket är av sadeltakstyp och belagd med plåt samt försett med ljusinsläpp av plast. Byggnaden är oisolerad. Hallen innehåller 3 spår. I byggnadens ena ände finns 3 stora öppningsbara portar och i den andra änden två utrymningsdörrar.

Golv i grus med gångvägar i trä. Tillträde för allmänheten sker genom separat port på byggnadens ena långsida. Byggnaden används sommartid som utställningshall för besökare och vintertid som förråd. Byggnaden är på ca 840 kvm. El finns. Uppvärmning saknas.

Följande brandskydd finns:

Brandsläckare finns sommartid i anslutning till entrén och utrymningsvägarna.

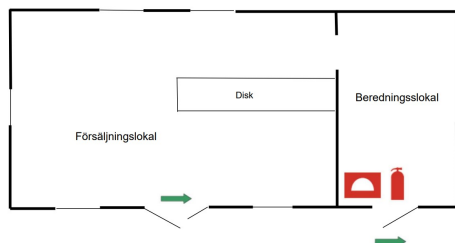
Utrymningsvägar via utrymningsdörrar eller portar på gavlarna. Utgång finns även på ena långsidan.

Uthus med toaletter

Byggnaden är ett fd. bryggghus på ca 50 kvm. Byggnadsår 1899. Delar av interiören omändrad på 1980-talet bl.a. toalettdelen. Skorsten som ej används. Stomme av regelverk med faluröd locklistpanel. Småspröjsade fönster. Sadeltak med småkupigt lertegel. Den innehåller dels 3 stycken toaletter för allmänheten, varav en är handikappanpassad. Dels två förrådsutrymmen varav det ena används av caféet. Uppvärmning med direktverkande el finns i toalettutrymmena.

Brandskydd finns ej.

Café



Byggnaden är ursprungligen uppförd 1899 och stod då på Gendalens station. Nedplockad och flyttad till Anten 1982, men endast delar av byggnaden återanvändes. Mått och delar av stommen original. I övrigt med den ursprungliga exteriören som förebild. Interiören helt nyskapad för dess nya funktion. Regelverk med faluröd locklistpanel. Sadeltak täckt med tvåkupigt lertegel. Byggnaden är uppdelad i två avdelningar. En del innehåller kök med livsmedelsberedning och den andra försäljnings- och exponeringsutrymme för varor. Byggnaden är på 50 kvm.

Följande brandskydd finns:

Brandsläckare finns i anslutning till entrén i köksdelen.

Utrymningsvägar via köksentré samt via ordinarie huvudentré.

Uthus (f.d. kiosk).

Byggnaden är ursprungligen en toalettbyggnad och flyttades från Gräfsnäs station till Anten på 1970-talet. I Anten bl.a. använd som kiosk. Fasad av stående pärlspontpanel, sadeltakt täckt av tvåkupigt lertegel. I dagsläget är byggnaden invändigt uppdelad i två avdelningar. En del avsedd som utrymme för städattiraljer och en som är inredd som en mindre kiosk. Denna används dock i nuläget ej som sådan. El finns i byggnaden. Ingen uppvärmning.

Brandskydd finns ej.

Telefonkiosk av äldre typ.

Okänt byggnadsår. Flyttad från Björsareds station (VGJ) 1987. Järnställning klädd med pärlspontpanel, taktäckning av falsad plåt. El finns i byggnaden. Ingen uppvärmning.

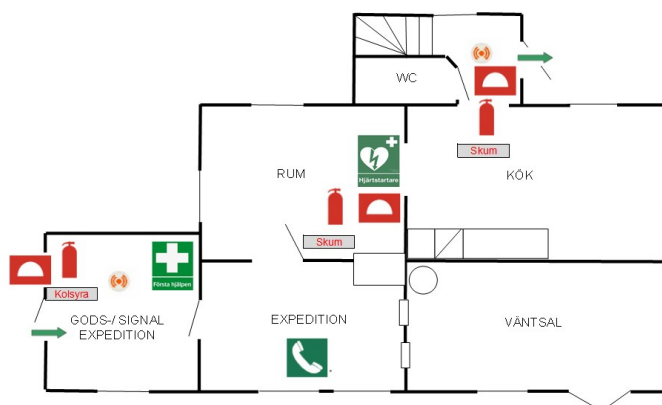
Brandskydd finns ej.

Jordkällare.

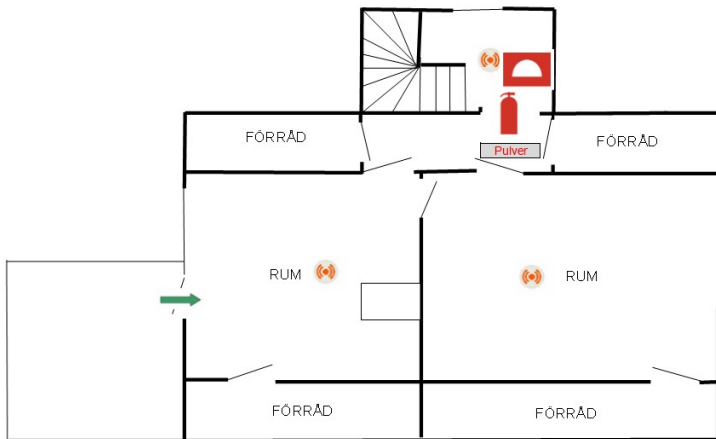
Uppförd 1899 av tuktad granit. Ursprungligen försedd med en överbyggnad av trä, sadeltak av papp. Denna överbyggnad finns ej kvar. Ingen el finns i byggnaden. Ingen uppvärmning.

Brandskydd finns ej.

Stationshus.



Stationshuset är byggt 1899. Tillbyggt med godsexpedition på norra gaveln ca 1940. Under perioden 1940 – 1965 skedde en del tidstypiska renoveringar bl.a. fönster och dörrbyten. Interiöra förändringar av väntsal, kök, tågexpedition, färgsättning m.m. Dessa ombyggnader har därefter förändrats sedan föreningen övertog byggnaden 1971 med syfte att återställa byggnaden i ett mer ursprungligt utseende. Byggnaden har 1½ våning. Timmerstomme med liggande och stående pärlspontpanel. Huvudsakligen 4-lufts korspostfönster med småspröjsade övre bågar. Sadeltak täckt av småkupigt lertegel.



Murad skorsten finns. I väntsalen finns koksamin och i köket en vedspis. Ingen av dessa skall användas.

Den nedre våningen innehåller väntsal, stinsens expedition, godsutrymme tillika ställverksrum, uppehållsrum, hall, toalett samt kök. I köket finns järnspis och i väntsalen en koksamin. Inget av dessa skall användas. Uppvärmningen sker med vattenburen el. Elpatronen är placerad i toaletten på undervåningen. Under diskbänken finns en mindre varmvattenberedare. På den övre våningen finns två övernattningsrum och förrådsutrymmen.

Följande brandskydd finns:

Från två av sovrummen på 2:e våning finns utrymningsväg genom balkong i norra rummet. Telefon. 4 brandvarnare. 3 brandsläckare.

Godsmagasin



Byggnaden är ursprungligen uppförd 1899 men genomgått omfattande reoveringar av föreningen bl.a. 1969 då byggnaden var halvt nedriven och vägghpanel och golvplankor saknades samt 1985 (ny panel och tak). Stomme av regelverk klädd med faluröd liggande fasspontpanel. Sadeltak täckt av tvåkupigt tegel. Används idag som träverkstad. El finns i byggnaden. Ingen fast uppvärmning.

Följande brandskydd finns:

Brandsläckare finns i anslutning till ena skjutporten.

Utrymningsväg via skjutportar.

Förbandslåda finns i byggnaden.

Driftlokstall



Byggnaden är ursprungligen uppförd ca 1985 med delar från ett beredskapsskjul för järnvägsfordon. Stomme av regelverk. Fasad av faluröd locklistpanel, sadeltak av korrugerad plåt. El finns i byggnaden. Ingen uppvärmning.

Följande brandskydd finns:

Brandsläckare finns i anslutning till den ena lokstallsporten.

Utrymningsväg via portar.

Verkstad

Vagnverkstadsdelen ursprungligen uppförd ca 1975. Ytterligare tillbyggnad 1984. Uppförd med delar bl.a. från omlastningsmagasin i Göteborg (VGJ). Fasad av faluröd locklistpanel, sadeltak av korrugerad plåt. I byggnaden finns en tillbyggnad med ett kompressorum. I detta finns även en uppsamlingsplats för farligt avfall.

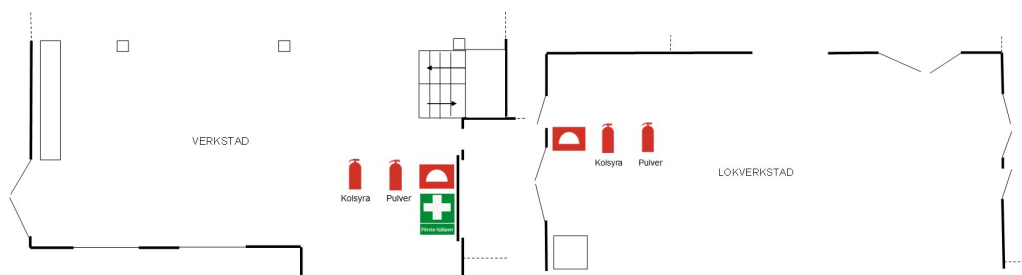


Följande brandskydd finns:

Brandsläckare finns i anslutning till den ena lokstallsporten.

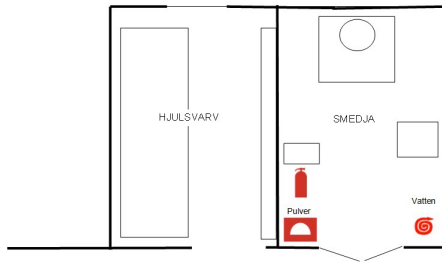
Utrymningsväg via portar. Telefon.

Lokverkstadsdelen med svarv och smedja färdiguppförd 2003. Fasad av putsad lecasten med inslag av faluröd locklistpanel, sadeltak av korrugerad plåt. På en andravåning finns personalutrymmen med dusch och ett kontorsrum.



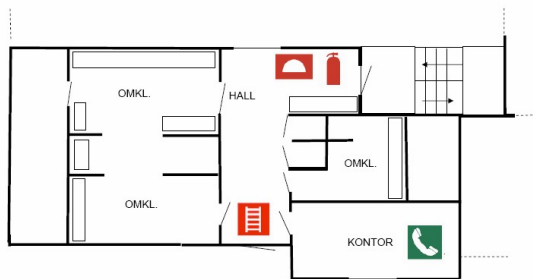
Följande brandskydd finns:

Brandsläckare finns i anslutning till portarna.



Följande brandskydd finns:

Vattenpost finns i anslutning till smedjeporten.



Följande brandskydd finns:

Brandsläckare, evakueringsutrustning, telefon.

Personallokal



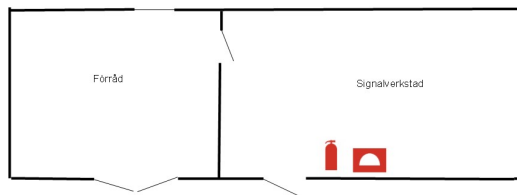
Huset är byggt 1905 och var från början lanthandel på våning 1 och bostad på våning 2. Byggnaden har genomgått flera ombyggnader bl.a. i samband med ändrad funktion. Timrad stomme med panel av liggande och stående fasspånpanel. Sadeltak täckt av formpressad papp. Murad skorsten finns. Används dock ej.

Den nedre våningen innehåller samlingsrum, kök och omklädningsrum. Uppvärmningen sker med radiatorer via fjärrvärme. På andra och tredje våningen finns övernattningsrum och två samlingsrum.

Följande brandskydd finns:

Från två av sovrummen på 3:e våning finns utrymningsväg genom fast brandstege. Samma steg passerar ett sovrum och ett av samlingsrummen på 2:a våningen. Där finns även möjlighet att ta sig ut via balkongen. Telefon. 12 brandvarnare.

Uthus



Garage och uthus tillhörande föreningslokalen. Byggnaderna uppförda 1950 efter det att ett större ursprungligt förråd tillhörande huvudbyggnaden brunnit ned. Stomme av regelverk med faluröd locklistpanel med papptak.

En del av byggnaden är signalverkstad. El finns indragen. Uppvärmning med direktverkande el.

Följande brandskydd finns:

Brandsläckare innanför entrédörren.

Olje- och färgbod

Oljeboden är uppförd 1983 och senare tillbyggd med en mindre förrådsdel för förvaring av kemiska produkter, främst färger. Stomme av regelverk med faluröd locklistpanel. Sadeltak täckt med papp. I anslutning till byggnaden finns en diesellojepump. El finns i byggnaden. Direktverkande el uppvärmning i förrådsdelen.

Brandskydd finns ej.

Vedbod

Vedboden är uppförd i omgångar på 1980-talet. Fasad av faluröd gles slätpanel, pulpettak täckt av korrugerad plåt. Ingen el finns i byggnaden.

Brandskydd finns ej.

Dressinbod 1.

Stall för banmaskiner. Uppförd på 1980-talet. Stomme av regelverk. Fasad av faluröd locklistpanel, sadeltak av korrugerad plåt. Ingen el finns i byggnaden.

Brandskydd finns ej.

Dressinbod 2.

Dressinbod. Uppförd på 1983. Stomme av regelverk. Fasad av faluröd locklistpanel, sadeltak av korrugerad plåt. El finns i byggnaden. Brandskydd finns ej.

Dirhuvden

Vagnhall 1.

Byggnaden är uppförd i slutet av 1970-talet och är ursprungligen ett s.k. beredskapslokstall i korrugerad plåt. Längd 65 meter. Ingen el finns i byggnaden. Ingen uppvärmning. Brandskydd finns ej.

Vagnhall 2.

Byggnaden är uppförd i slutet av 1970-talet och är ursprungligen ett s.k. beredskapslokstall i korrugerad plåt. Längd 90 meter. Ingen el finns i byggnaden. Ingen uppvärmning. Brandskydd finns ej.

Vagnhall 3.

Byggnaden är uppförd 1998 och är ursprungligen ett s.k. beredskapslokstall i korrugerad plåt. Längd 100 meter. Ingen el finns i byggnaden. Ingen uppvärmning. Brandskydd finns ej.

Hållplatskur.

Byggnaden är ursprungligen en f.d. hållplatskur från Borås-herrljunga Järnväg. Enligt uppgift är den ursprungligen uppförd 1912 vid Frufällans hållplats ca 7 km norr om Borås. Övertagen av AGJ 1972 och var ett tag "stationshus" i Gräfsnäs. Trästomme klädd med liggande fasspontpanel och stående pärlspontpanel. Sadeltaket är täckt av papp. Ingen el finns i byggnaden. Ingen uppvärmning. Brandskydd finns ej.

Humblebo banvaktarboställe

Huset är byggt 1899 som banvaktarboställe. 1½ våning. Plankstomme med rödmålad liggande och stående pärlspontpanel. Huvudsakligen 4-lufts korspostfönster med småspröjsade bågar. Huset är uthyrt. Omfattas i nuläget ej av AGJs systematiska brandskyddsarbete.

Uthus och dressinbod.

Dressinbod uppförd 1924. Stomme av regelverk klädd med faluröd slätpanel. Byggnaden är delad med ett utrymme för dressinförvaring mot norr och en mindre bod i söder. Pulpettak täckt med papp. Huset är K-märkt. Huset är uthyrt. Omfattas i nuläget ej av AGJs systematiska brandskyddsarbete.

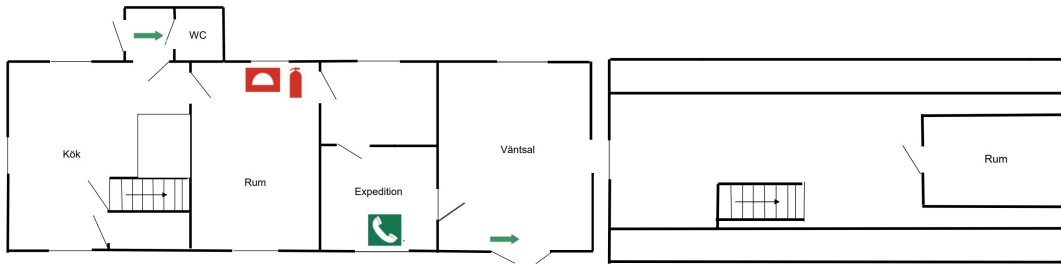
Arelics hållplats

Väntkur

Väntkur uppförd på 1930-talet. Regelstomme täckt av faluröd locklistpanel. Pulpettak täckt av papp. Huset är K-märkt. Brandskydd finns ej.

Kvarnabo

Stationshus



Stationshuset är byggt 1899. Tillbyggd med en större väntsal 1943. Byggnaden har 1½ våning. Timmerstomme med liggande pärlspåntpanel och stående fasspontpanel. Huvudsakligen 4-lufts korspostfönster med småspröjsade övre bågar. Sadeltak täckt av småkupigt lertegel. Murad skorsten finns. I källaren finns vedpanna för uppvärmning.

Inget brandskydd finns i den del av byggnaden.

Jordkällare.

Uppförd 1899 av tuktad granit. Ursprungligen försedd med en överbyggnad av trä, sadeltak av papp. Denna överbyggnad finns ej kvar. El finns i byggnaden. Ingen uppvärmning. Brandskydd finns ej.

Uthus med toaletter

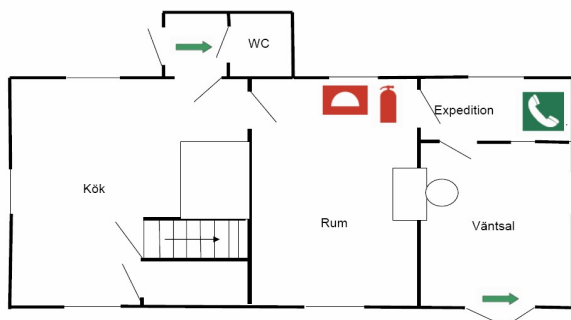
Uthus med ved- och materialbod, kobås med dygnstad och avträde. Byggnadsår 1899. Tillbyggd 1941 genom en flytt av ett uthus från Gössäter (SKWJ) om lades till uthuset i Kvarnabo. På så sätt tillkom magasin och brygghus. Skorsten som ej används. Stomme av regelverk med faluröd locklistpanel. Småspröjsade fönster. Sadeltak med småkupigt lertegel. El finns i byggnaden. Ingen uppvärmning. Brandskydd finns ej.

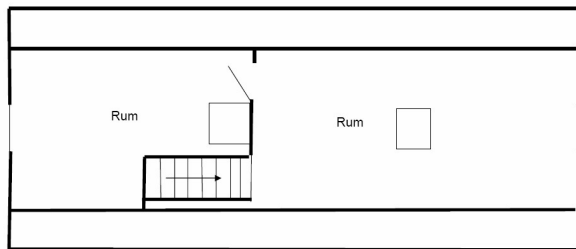
Dressinbod

Dressinbod uppförd på 1950-talet. Stomme av regelverk klädd med faluröd locklistpanel. Pulpettak täckt med papp. El finns i byggnaden. Ingen uppvärmning. Brandskydd finns ej.

Gräfsnäs

Stationshus





Stationshuset är byggt 1899. Ursprungligen stationshus i Björsared (VGJ) Flyttad till nuvarande plats 1986. Byggnaden har 1½ våning. Timmerstomme med liggande pärlspåntpanel och stående fasspontpanel. Huvudsakligen 4-lufts korspostfönster med småspröjsade övre bågar. Sadeltak täckt av småkupigt lertegel.

Murad skorsten finns. Vedspis i kök samt kamin i väntsal används ej.

Följande brandskydd finns:

Brandsläckare innanför dörren till uppehållsrum.

Banan

Trots att banan inte är en byggnad tar vi upp vissa saker att tänka på när det gäller brand och brandrisker.

Särskild brandskyddsinstruktion för banan

Vid trafik med ånglok innebär gnistor ur skorstenen samt stybb från asklådan en viss brandrisk. Denna handling gäller som ett stöd för det brandförebyggande arbetet när det gäller föreningens tågtrafik:

- Under körning skall lokpersonal hantera loket på ett sådant sätt att inte onödig gnistbildning eller annan risk uppstår.
- Karta över banan med speciella referenspunkter och benämningar finns på tågexpeditionen i Anten.

Vid behov skall brandbevakning framföras eller annan visuell kontroll göras längs med banan för att tillse att brand i skog eller mark ej uppstår på grund av tågdriften. Se vidare *AGJF 014, Brandbevakning*.

Det är tågledaren (tl) som under en trafikdag beslutar om ”brandbevakning efter tåg” skall anordnas. *Chefen för Säkerhetsavdelningen* kan överpröva tl:s beslut eller fatta beslut om besked från tl ej erhålles.

Har beslut om ”brandbevakning efter tåg” fattats av tl/cSä skall tkl tillse att anordningen bemannas.

Som brandbevakningsfordon skall motordressin eller motortralla användas. Denna skall vara försedd med nödvändig släckutrustning. Ansvarig för att nödvändig släckutrustning medföres är föraren av fordonet.

Anordningen skall vara i form av A-fordonsfärd och bör bemannas med minst en person utöver föraren. Biträdet behöver ej vara säkerhetsutbildad. Mobiltelefon skall medföras. Numret till denna skall meddelas tkl.

Vid torka längs med sträckan är det tl eller i vissa fall cSä som bedömer om ångloksdraget tåg kan framföras.

Vid mycket allvarlig torka ska ångloksdraget tågset ej framföras. Beslut i frågan fattas av Tl eller i vissa fall cSä.

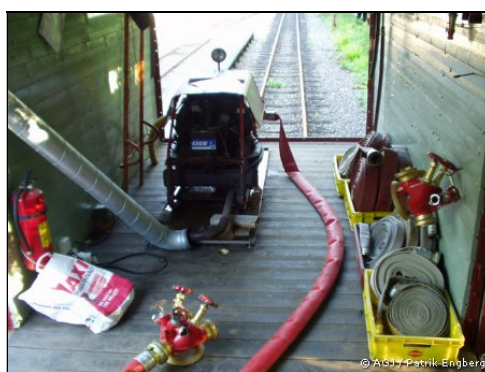
”Brandtåg”

Vid AGJ finns en speciell vagn inredd för brandbekämpning. Denna är kopplad ihop med ett tankvagn vilken innehåller vatten.

Det åligger chefen för Maskinavdelningen att tillse att fordonen är besiktigade och driftsdugliga. Det åligger brandskyddskontrollanten att tillse att personal blir utbildad på den utrustning som finns i vagnen.

Brandfinkan har öppningsbara dörrar på såväl sidorna som på gaveln. Detta möjliggör att snabbt komma åt materialen inne i vagnen.

Inne i vagnen finns en motordriven pump med stor kapacitet. Här finns även slangar, munstycken, bår och övriga attiraljer som behövs vid brandsläckning.



Fordon

Vissa av AGJs fordon är utrustade med brandsläckare. Ansvaret för kontrollen och vidmakthållandet av dessa åvilar chefen för Maskinavdelningen.

Förslag till placering av brandsläckare

LOK

HBA 2

Tp 3500

Tp 3503

Z4p 405

Z4p 409



Kolsyra

VAGNAR

CFp 15

Co 28

Fp 237



Kolsyra

RÅLSBUSSAR

YP 103

UBF 2120

Yo 1

Gullhönan



Kolsyra

BANFORDON

Motortralla

Dressin

Slipersbytare

Spårriktmaskin

Traktor



Kolsyra

Uppföljning

Brandskyddsarbetet skall bedrivas systematiskt och kontinuerligt. De olika momenten skall följas upp och utvärderas och vid behov förändras så att det gagnar verksamheten och brandskyddet.

Brandskyddsorganisationen ska fungera. Personalen skall ha genomgått planlagd utbildning. Instruktioner och rutiner skall vara relevanta och den tekniska brandskyddsbeskrivningen uppdaterad efter ombyggnationer eller förändringar. Kontroller skall vara genomförda och brister åtgärdade.

Systematiskt brandskyddsarbete
 Kontrollblad 01
 Handbrandsläckare
 Kontrollen skall genomföras en gång/år

**Kontrollera alla handbrandsläckare enligt följande schema.
 Bocka av en rad för varje släckare.**

00 Saknas på avsedd plats eller är använd och inte utbytt.	
01 Finns på avsedd plats	02 Är oskadd och plomberad
03 Är lättåtkomlig (oblockerad)	04 Är fylld och har rätt tryck
05 Är utmärkt med väl synlig skylt	06 Årlig service av fackman

Nr	Placering	00	01	02	03	04	05	06
1								
2								
3								
4								
5								
6								
7								
8								
9								
10								
11								
12								

Kontrolldatum	Åtgärdsdatum	Brandskyddskontrollant

Systematiskt brandskyddsarbete
Kontrollblad 02
Utrymningsvägar
Kontrollen skall genomföras en gång/år

**Kontrollera alla utrymningsvägar enligt följande schema.
Bocka av en rad för varje utrymningsväg.**

00 Utrymningsväg och dörr till utrymningsväg är blockerad.
01 Utrymningsväg och dörr till utrymningsväg är ej blockerad.
02 Dörr i utrymningsväg är lätt att öppna.
03 Utrymningsväg är utmärkt med skyltar.
04 Genomlyst/belyst skylt lyser och nödljusfunktionen lyser

Nr	Placering	00	01	02	03	04
1						
2						
3						
4						
5						
6						
7						
8						
9						
10						
11						
12						

Kontrolldatum	Åtgärdsdatum	Brandskyddskontrollant

Systematiskt brandskyddsarbete
Kontrollblad 03
Brandvarnare
Kontrollen skall genomföras en gång/år

**Kontrollera alla brandvarnare enligt följande schema.
Bocka av en rad för varje utrymningsväg.**

00 Brandvarnaren saknas.
01 Brandvarnaren finns på plats.
02 Brandvarnaren ljuder. (använd befintlig tryckknapp vid kontrollen)

Nr	Placering	00	01	02
1				
2				
3				
4				
5				
6				
7				
8				
9				
10				
11				
12				

Kontrolldatum	Åtgärdsdatum	Brandskyddskontrollant

Rapport tillbudsrapportering angående lagen om skydd mot olyckor

Tillbud som kan leda till skada på människor, egendom eller miljö ska rapporteras.

Datum:

Klockan:

Plats:

--

Typ av tillbud:

--

Omedelbar åtgärd:

--

Slutlig åtgärd:

--

Datum:

Rapporterad av:

--